

**AC<sup>®</sup>**  
**SCHNITZER**

**-Montageanleitung-**

**Frontspoiler**  
**- X6 (G06) -**



**Teile-Nr.: 5111 306 310**  
*(english version see page 15)*

## AC Schnitzer Frontspoiler – X6 (G06) –

### Wichtige Hinweise !

Diese Montageanleitung ist unbedingt vor Beginn der Einbauarbeiten zu lesen. AC Schnitzer übernimmt keinerlei Haftung für Schäden, die durch unsachgemäßen Einbau entstehen !

Diese Montageanleitung ist zum Gebrauch durch autorisierte AC Schnitzer Händler bestimmt. Zielgruppe dieser Montageanleitung ist in jedem Falle an BMW Fahrzeugen ausgebildetes Fachpersonal mit entsprechenden Fachkenntnissen.

Alle Abbildungen zeigen LHD Fahrzeuge, bei RHD Fahrzeugen ist sinngemäß oder nach gesonderten Montagehinweisen vorzugehen.

Als Hersteller sind wir verpflichtet darauf hinzuweisen, dass jegliche Veränderungen, die Sie am für den öffentlichen Verkehr zugelassenen Fahrzeug vornehmen, der Abnahme durch eine Prüfstelle und Eintragung in die Fahrzeugpapiere bedarf ! Da die gesetzlichen Bestimmungen von Land zu Land variieren können, bitten wir Sie sich bei den zuständigen Behörden zu erkundigen.

### Montage

Alle Arbeiten sind unter Berücksichtigung der geltenden Sicherheitsvorschriften durchzuführen (z.B. Schutzbrille).

.....nur in Verbindung mit M-Aerodynamik

Bauteile und Flächen die miteinander verklebt werden, müssen grundsätzlich mit Reiniger gesäubert werden !  
Trocknungszeit des Klebers ca. 24 Stunden. Waschanlagenfest nach ca. 48 Stunden.

### Einbauzeit (1 AW = 5 Minuten)

Die Einbauzeit beträgt **18 AW**, die je nach Zustand und Ausstattung des Fahrzeugs abweichen kann.

### Lackierzeit (1 AW = 5 Minuten)

Die Lackierzeit beträgt **16 AW**, die je nach Beschaffenheit des Bauteils abweichen kann.

### Benötigte Werkzeuge

Klebeband  
Akkubohrer  
Bohrer Ø 3mm  
diverse Schraubendreher

# Gelieferte Bauteile

AC  
SCHNITZER

## AC Schnitzer Frontspoiler – X6 (G06) –

A



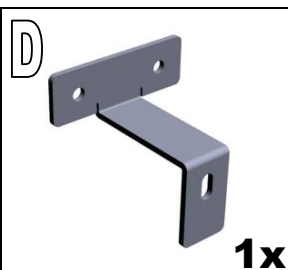
1x



1x



3x



1x



3x



6x



9x



6x



7x



1x

- A AC Schnitzer Frontspoiler
- B AC Schnitzer Unterbodenplatte
- C AC Schnitzer Montageadapter (*rechts / Mitte / links*)
- D Befestigungshalter
- E Befestigungsschrauben M5x16mm / M5x12mm
- F Befestigungsschrauben M6x45mm
- G Unterlegscheiben U6,4x12mm / U5,3x15mm
- H Mutter M6 selbstsichernd
- I Kunststoffspreiznieten
- J Kleber inkl. Reiniger
- K AC Schnitzer Virto Aufkleber – schwarz –



1x

Montageanleitung Nr.: 5111 306 310 / Stand: 07.01.2021 / TSch

AC Schnitzer - automobile Technik - Neuenhofstraße 160 - D - 52078 Aachen - Tel. 0241/5688 -130

## AC Schnitzer Frontspoiler – X6 (G06) –

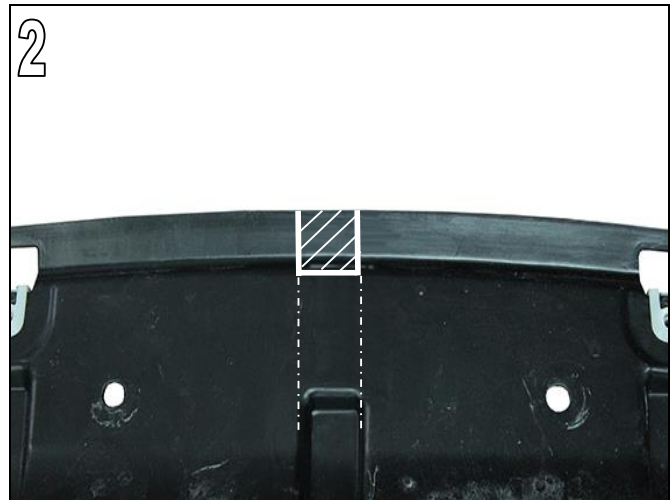
### Montage des AC Schnitzer Frontspoilers

Klebbereich an der Frontschürze mit einem weichen Reinigungstuch und Reiniger reinigen. Klebefläche muss trocken, Schmutz und Fettfrei sein.



#### Abb. 1

Unterbodenverkleidung ausbauen. Dazu alle 14 Befestigungsschrauben lösen. (Bild zeigt ausgebaute Unterbodenverkleidung.)



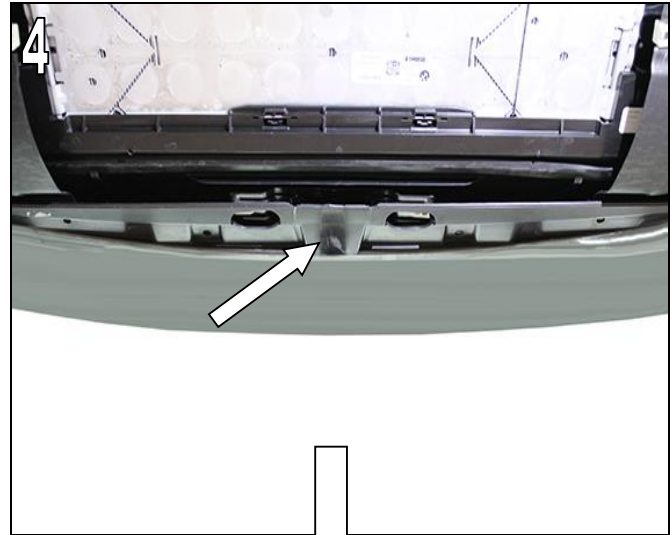
#### Abb. 2 & 3

Unterbodenverkleidung wie markiert, mit einer Luftsäge o.ä., aussägen. Die versenkte Kontur der Unterbodenverkleidung nach vorne verlängern.



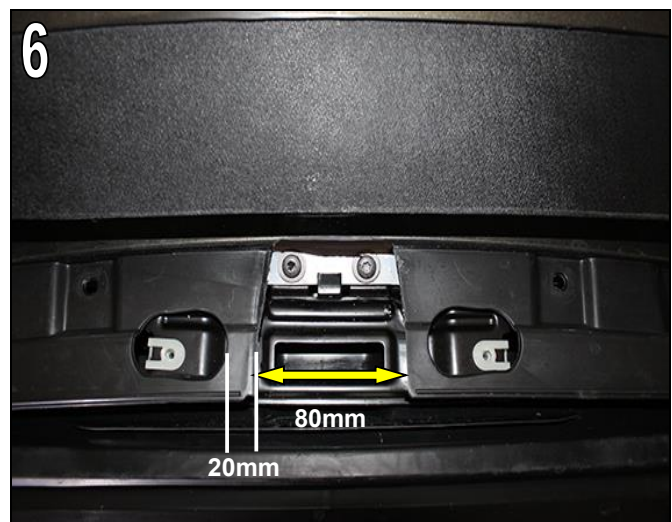
## AC Schnitzer Frontspoiler – X6 (G06) –

Montage ...



**Abb. 4 & 5**

Lufführung im unteren markierten Bereich, mit einer Luftsäge o.ä., der Kontur folgend aussägen.



**Abb. 6**

Fertig ausgesägt Serienfrontschürze.

## AC Schnitzer Frontspoiler – X6 (G06) –

Montage ...

### Abb. 7

Beide Befestigungsschrauben der Halteblechs Zusatzkühler lösen. Befestigungsschrauben werden wiederverwendet.



### Abb. 8 & 9

Klebeut / Klebefläche des AC Schnitzer Frontspoilers von Lack- und Grundierungsresten befreien, anschleifen und mit dem mitgelieferten Reiniger säubern.



## AC Schnitzer Frontspoiler – X6 (G06) –

Montage ...

**Abb. 10**

Mitgelieferten Kleber in Form einer Kleberraupe mit  $\varnothing$  5mm auf die Klebenut / Klebefläche des AC Schnitzer Frontspoilers auftragen.



**Abb. 11**

AC Schnitzer Frontspoiler am Fahrzeug ansetzen und an der Serienfrontschürzenkontour ausrichten.

Darauf achten, dass AC Schnitzer Frontspoiler bündig mit der Serienfrontschürze abschließt.



**Abb. 12**

Darauf achten, dass AC Schnitzer Frontspoiler bündig mit der Serienfrontschürze abschließt.



## AC Schnitzer Frontspoiler – X6 (G06) –

Montage ...

### Abb. 13

Auf Konturenverlauf des AC Schnitzer Frontspoilers achten.

AC Schnitzer Frontspoiler ca. 3mm unterhalb der Kontur verkleben.



### Abb. 14

AC Schnitzer Frontspoiler andrücken und mit Klebeband fixieren. Ggf. Rebounds oder AC Schnitzer Montagehilfen benutzen.

Evtl. an den Klebeflächen austretenden Kleber mit dem mitgelieferten Reiniger entfernen.

**Trocknungszeit des Klebers ca. 24 Stunden.**  
**Waschanlagenfest nach ca. 48 Stunden.**



### Abb. 15

AC Schnitzer Montageadapter in die Aussparungen des AC Schnitzer Frontspoiler einsetzen.

Dazu:

AC Schnitzer Montageadapter komplett nach vorne in den AC Schnitzer Frontspoiler andrücken. AC Schnitzer Montageadapter muss bündig mit dem AC Schnitzer Frontspoiler abschließen.

AC Schnitzer Montageadapter mit Klebeband fixieren.





## AC Schnitzer Frontspoiler – X6 (G06) –

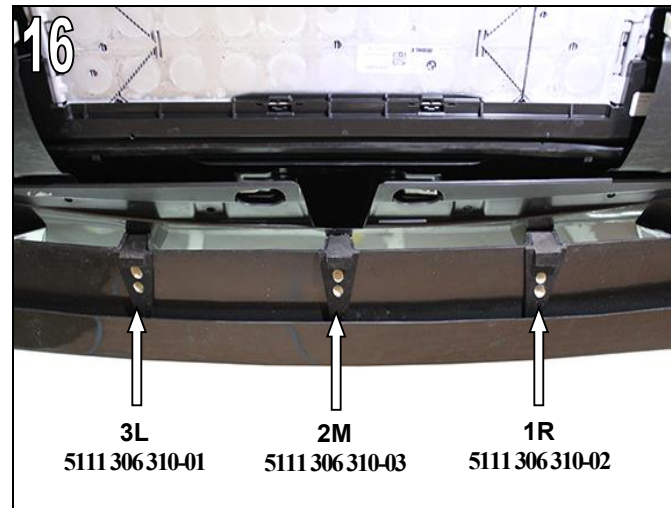
Montage ...

### Achtung !

AC Schnitzer Montageadapter nach Kennzeichnung verbauen:

### Abb. 16

Reihenfolge der AC Schnitzer Montageadapter.



### Abb. 17

In der Serienfrontschürze eine  $\varnothing 6\text{mm}$  Bohrung, fortlaufend den Bohrungen im AC Schnitzer Montageadapter, durchführen.

AC Schnitzer Montageadapter festhalten oder mit Klebeband fixieren.

Beim Bohren ist Arbeitsschritt Abb.15 zu beachten.



### Abb. 18

AC Schnitzer Montageadapter auf **beiden Seiten** von Lack- und Grundierungsresten befreien, anschleifen und mit dem mitgelieferten Reiniger säubern.

Mitgelieferten Kleber in Form einer Kleberraupe mit  $\varnothing 5\text{mm}$  auf **beide Klebefläche (markierter Bereich)** des AC Schnitzer Montageadapters auftragen.



## AC Schnitzer Frontspoiler – X6 (G06) –

Montage ...



**Abb. 19 & 20**

AC Schnitzer Montageadapter, wie in Abb. 15, in AC Schnitzer Frontspoiler einsetzen und mit den mitgelieferten Befestigungsschrauben **M6x45mm**, Unterlegscheiben **U6,4x12mm** und den selbstsichernden Muttern **M6** festschrauben.



**Abb. 21**

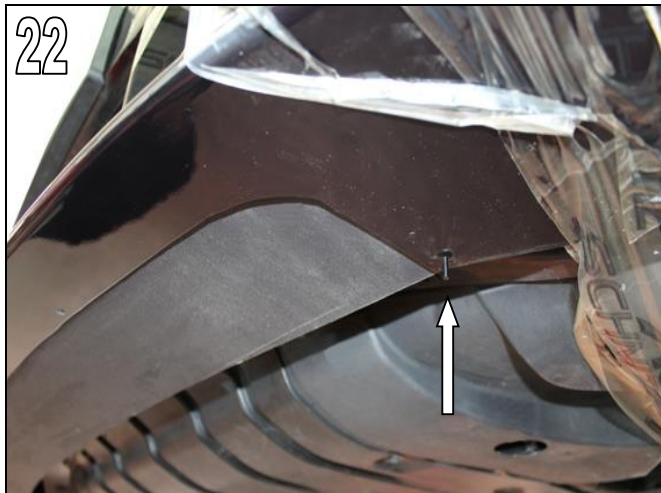
AC Schnitzer Montageplatte von hinten in AC Schnitzer Frontspoiler einschieben und ausrichten.

## AC Schnitzer Frontspoiler – X6 (G06) –

Montage ...

### Abb. 22

AC Schnitzer Montageplatte an den äußeren Befestigungspunkten, durch die vorhandene Bohrung des AC Schnitzer Frontspoilers, mit einem  $\varnothing 5,5\text{mm}$  Bohrer durchbohren und mit den mitgelieferten **Spreiznieten** fixieren und befestigen. (2 Bohrungen)



### Abb. 23

Durch die restlichen Bohrungen in der AC Schnitzer Frontschürze, jeweils eine  $\varnothing 5,5\text{mm}$  Bohrung in die AC Schnitzer Montageplatte vornehmen. (5 Bohrungen)



### Abb. 24 & 25

AC Schnitzer Montageplatte, mit den mitgelieferten Spreiznieten, an den AC Schnitzer Frontspoiler vernieten.



## AC Schnitzer Frontspoiler – X6 (G06) –

Montage ...



**Abb. 26**

Mitgelieferter AC Schnitzer Befestigungshalter mit den Serienschrauben und dem Halteblech Zusatzkühler, wie abgebildet, am Querträger festschrauben.



**Abb. 27**

Durch das Befestigungsloch des AC Schnitzer Befestigungshalter vorsichtig eine  $\varnothing 5\text{mm}$  Bohrung in die AC Schnitzer Montageplatte, im Bereich des Gewindes im AC Schnitzer Montageadapter, durchführen.

AC Schnitzer Befestigungshalter zusammen mit der AC Schnitzer Montageplatte, den mitgelieferten Befestigungsschraube **M5x16mm** und Unterlegscheiben **U5,3x15mm**, am AC Schnitzer Montageadapter festschrauben.



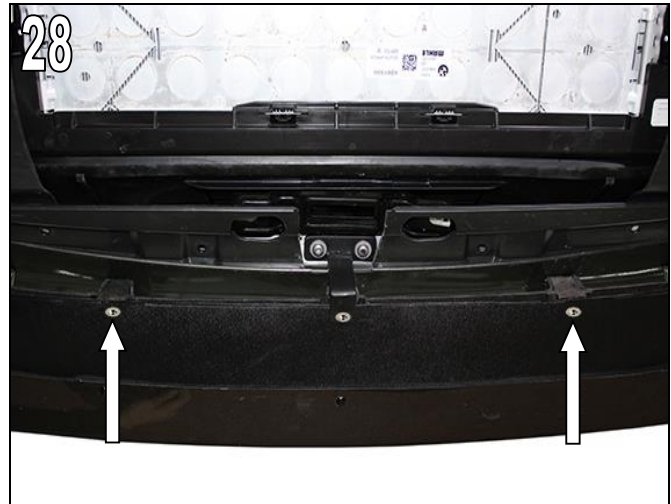
## AC Schnitzer Frontspoiler – X6 (G06) –

Montage ...

### Abb. 28

Zwei weitere  $\varnothing 5\text{mm}$  Bohrungen, im Bereich des Gewindes im AC Schnitzer Montageadapter, in die AC Schnitzer Montageplatte vorsichtig durchführen.

AC Schnitzer Befestigungshalter zusammen mit der AC Schnitzer Montageplatte, den mitgelieferten Befestigungsschraube **M5x12mm** und Unterlegscheiben **U5,3x15mm**, am AC Schnitzer Montageadapter festschrauben.



Unterbodenverkleidung wieder montieren.

### Abb. 29

Mitgelieferte AC Schnitzer Vitro Aufkleber in die dafür vorgesehene Aussparung einkleben.



Irrtum, Änderungen sowie technische Weiterentwicklung  
vorbehalten !

## AC Schnitzer Frontspoiler – X6 (G06) –

Vor dem Lackieren, müssen alle AC Schnitzer Karosserie Komponenten am Fahrzeug auf Passgenauigkeit (z.B. Anlageflächen /-konturen) überprüft werden.

Mögliche Nacharbeiten (z.B. Anlagefläche /-konturen nachschleifen) sollten vor dem Lackieren erfolgen !

Die Qualität und Haltbarkeit der Lackierung eines Bauteils ist von der Vorbehandlung und von äußeren Einflüssen abhängig und damit mit keinem anderen Karosserieteil vergleichbar.

Um Verzug / Verformung bei der Bearbeitung und beim Trocknen zu vermeiden sind AC Schnitzer Bauteile auf einer entsprechenden Vorrichtung zu platzieren.

### Hinweis!

**Bitte beachten Sie unbedingt die Lackiervorschriften des Lackherstellers !**

#### Lackierschritte:

- |                       |   |
|-----------------------|---|
| <b>1. Reinigen:</b>   | Kunststoffreiniger / Silikonentferner   |
| <b>2. Tempern:</b>    | 30Min. <b>bei max. 40° Celsius</b> Objekttemperatur   |
| <b>3. Prüfen:</b>     | Kanten und Nähte der Oberfläche (evtl. Poren), ggf. schleifen   |
| <b>4. Schleifen:</b>  | 2K Spachtel P220 – P280 (trocken), komplettes Bauteil P400 – P600 (trocken)                                   |
| <b>5. Abkleben:</b>   | Klebeflächen, TÜV-Kennzeichnung, Typschilder  |
| <b>6. Reinigen:</b>   | Silikonentferner  |
| <b>7. Füllen:</b>     | 2K HS-Füller  |
| <b>8. Trocknen:</b>   | 1Std. <b>bei max. 40° Celsius</b> Objekttemperatur, Bauteil sollte über Nacht in der Trockenkammer verbleiben |
| <b>9. Entfernen:</b>  | Abklebung Typenschilder, Klebeflächen und TÜV-Kennzeichnung   |
| <b>10. Schleifen:</b> | P800 (trocken)  |
| <b>11. Reinigen:</b>  | Silikonentferner  |
| <b>12. Abkleben:</b>  | Klebeflächen  |
| <b>13. Lackieren:</b> | Technische Daten und Lackierhinweise des Lackherstellers beachten   |
| <b>14. Trocknen:</b>  | 1Std. <b>bei max. 40° Celsius</b> Objekttemperatur, Bauteil sollte über Nacht in der Trockenkammer verbleiben |

**AC<sup>®</sup>**  
**SCHNITZER**

**-Fitting Instructions-**

**Front Spoiler**

**- X6 (G06) -**



***Part-No: 5111 306 310***

# General Notes !



## AC Schnitzer Front Spoiler – X6 (G06) –

### Important Note !

These Fitting Instructions must be read in full before beginning installation work. AC Schnitzer bears no liability for damage caused by incorrect installation !

These Fitting Instructions are intended solely for use by authorised AC Schnitzer dealers.

These Fitting Instructions are in all cases directed at professionals trained in BMW vehicles who have the corresponding specialist knowledge.

All diagrams show LHD vehicles, for RHD vehicles proceed accordingly or follow separate Fitting Instructions.

As manufacturer, we are obliged to point out that any changes you make to a vehicle licensed for use on public roads require approval by a test centre and registration in the vehicle documents.

As the legal regulations may vary according to location, please contact the competent authorities for information.

### Fitting

Carry out all work in accordance with applicable safety regulations (e.g. wear safety goggles).

*.....only in conjunction with M-Aerodynamics*

Components and surfaces that are to be bonded together must always be cleaned with cleaner! Drying time of the adhesive approx. 24 hours. Washing system resistant after approx. 48 hours.

### Fitting Time (1 unit = 5 minutes)

The fitting time is **18 unit**.

### Painting Time (1 unit = 5 minutes)

The painting time is **16 AW**.

### Requires tool

- Fixing tape
- Cordless drill
- Drill bit Ø 3mm
- Various screwdriver and allen key



# Components Supplied

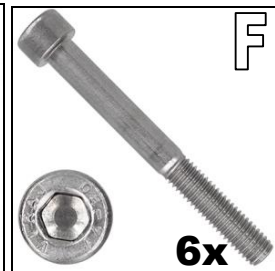
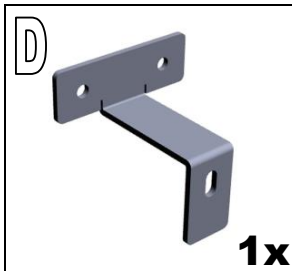


## AC Schnitzer Front Spoiler – X6 (G06) –

**A**



**1x**



- A** AC Schnitzer front spoiler
- B** AC Schnitzer underbody paneling
- C** AC Schnitzer fitting adapter (*right / middle / left*)
- D** Fixing holder
- E** Fixing screws M5x16mm / M5x12mm
- F** Fixing screws M6x45mm
- G** Washer U6,4x12mm / U5,3x15mm
- H** Nut M6 self-locking
- I** Rivet
- J** Adhesive inc cleaner
- K** AC Schnitzer sticker – black –



Fitting Instructions No: 5111 306 310 / Issue: 07.01.2021 / TSch

AC Schnitzer - automobile Technik - Neuenhofstraße 160 - D - 52078 Aachen - Tel. 0241/5688 -130

# Fitting Instructions



## AC Schnitzer Front Spoiler – X6 (G06) –

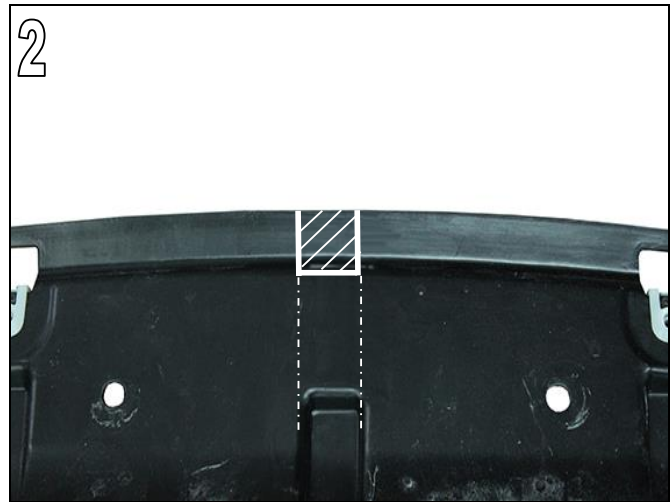
### Fitting the AC Schnitzer Front Spoiler

Clean the adhesive area on the front skirt with a soft cleaning cloth and cleaner. The adhesive surface must be dry and free of dirt and grease.



**Fig. 1**

Remove the underbody panelling. To do this, loosen all 14 fastening screws. (Picture shows removed underbody panelling).



**Fig. 2 & 3**

Saw out the underbody panelling as marked, using an air saw or similar. *Extend the recessed contour of the underbody panelling towards the front.*

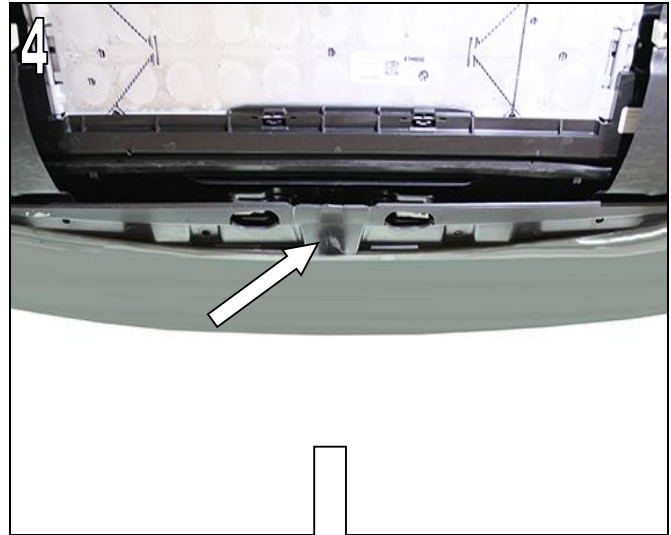


# Fitting Instructions



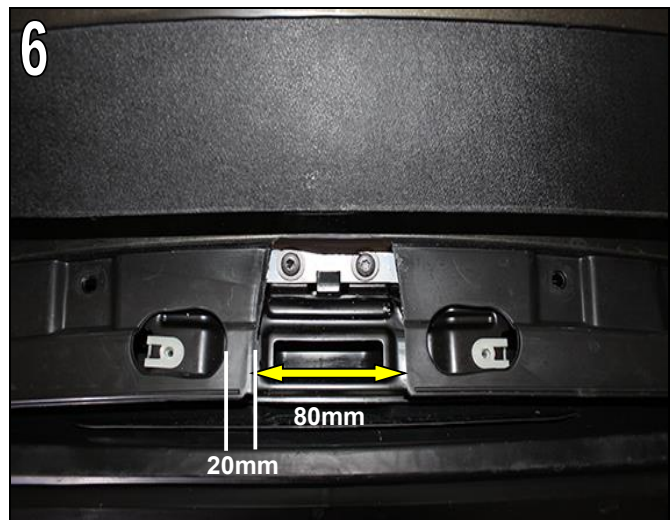
## AC Schnitzer Front Spoiler – X6 (G06) –

Fitting ...



**Fig. 4 & 5**

Cut out the air duct in the lower marked area with an air saw or similar, following the contour.



**Fig. 6**

Ready sawn out series front skirt.

# Fitting Instructions



## AC Schnitzer Front Spoiler – X6 (G06) –

Fitting...

**Fig. 7**

Loosen both retaining screws of the additional radiator retaining plate. *The fastening screws are reused.*



**Fig. 8 & 9**

Remove paint and primer residues from the adhesive groove / adhesive surface of the AC Schnitzer front spoiler, sand and clean with the cleaner supplied.



# Fitting Instructions

## AC Schnitzer Front Spoiler – X6 (G06) –

Fitting ...

**Fig. 10**

Apply the supplied adhesive in the form of an adhesive bead with  $\varnothing$  5mm to the adhesive groove / adhesive surface of the AC Schnitzer front spoiler.



**Fig. 11**

Position the AC Schnitzer front spoiler on the vehicle and align with the standard front skirt contour.

Ensure that the AC Schnitzer front spoiler is flush with the standard front skirt.



**Fig. 12**

Ensure that the AC Schnitzer front spoiler is flush with the standard front skirt.



# Fitting Instructions

AC  
SCHNITZER

## AC Schnitzer Front Spoiler – X6 (G06) –

Fitting ...

**Fig. 13**

Pay attention to the contour of the AC Schnitzer front spoiler.

Glue the AC Schnitzer front spoiler approx. 3mm below the contour.



**Fig. 14**

Press on the AC Schnitzer front spoiler and fix it with adhesive tape. If necessary, use rebounds or AC Schnitzer mounting aids.

Remove any adhesive that may escape from the adhesive surfaces with the cleaner supplied.

**Adhesive drying time approx. 24 hours.**

**Washing system resistant after approx. 48 hours.**



**Fig. 15**

Insert the AC Schnitzer mounting adapter into the recesses of the AC Schnitzer front spoiler.

To do:

Press the AC Schnitzer mounting adapter completely forward into the AC Schnitzer front spoiler. The AC Schnitzer mounting adapter must be flush with the AC Schnitzer front spoiler.

Fix the AC Schnitzer mounting adapter with adhesive tape.



# Fitting Instructions



## AC Schnitzer Front Spoiler – X6 (G06) –

Fitting ...

### Attention !

Install the AC Schnitzer mounting adapter according to the marking:

Fig. 16

Sequence of AC Schnitzer mounting adapters.

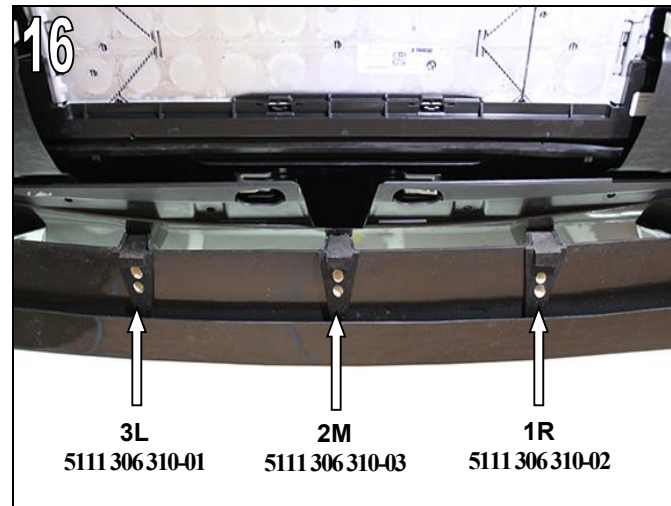


Fig. 17

Drill a  $\varnothing$  6mm hole in the standard front skirt, in line with the holes in the AC Schnitzer mounting adapter.

Hold the AC Schnitzer mounting adapter firmly or fix it with adhesive tape.

When drilling, follow work step Fig.15.



Fig. 18

Remove paint and primer residues **from both sides** of the AC Schnitzer mounting adapter, sand it down and clean it with the cleaner supplied.

Apply the supplied adhesive in the form of a bead with a diameter of 5mm to both **adhesive surfaces** (marked area) of the AC Schnitzer mounting adapter.



# Fitting Instructions

AC<sup>®</sup>  
SCHNITZER

## AC Schnitzer Front Spoiler – X6 (G06) –

Fitting ...

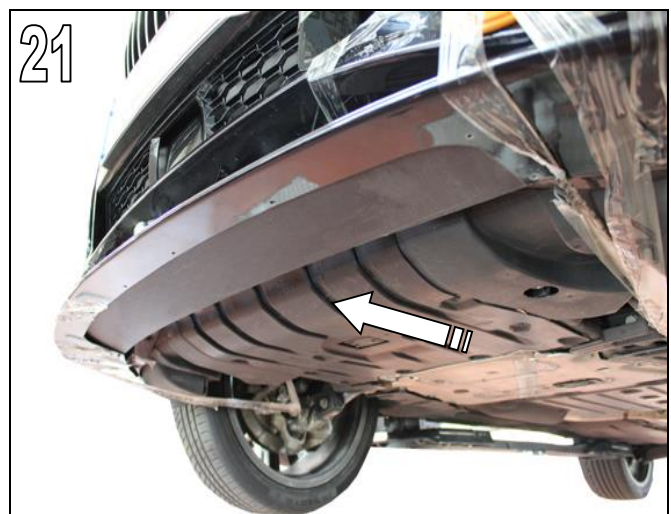
**Fig. 19 & 20**

Insert the AC Schnitzer mounting adapter, as shown in **Fig. 15**, into the AC Schnitzer front spoiler and tighten with the supplied fixing screws **M6x45mm**, washers **U6,4x12mm** and the self-locking nuts **M6**.



**Fig. 21**

Push AC Schnitzer mounting plate into AC Schnitzer front spoiler from behind and align.





# Fitting Instructions

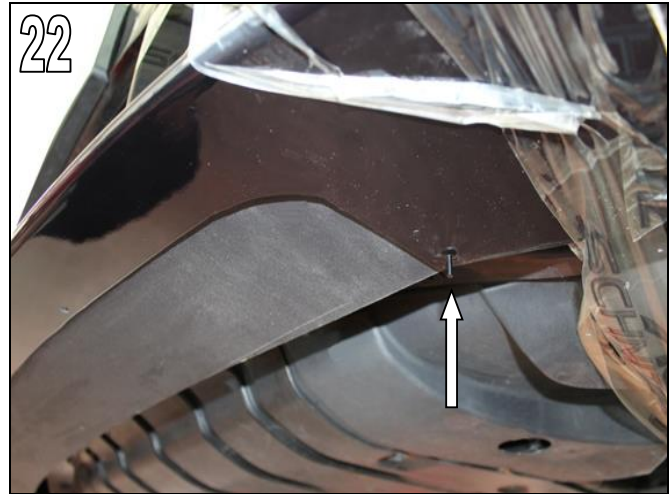
AC<sup>®</sup>  
SCHNITZER

## AC Schnitzer Front Spoiler – X6 (G06) –

Fitting ...

**Fig. 22**

Drill through the AC Schnitzer mounting plate at the outer fixing points through the existing hole in the AC Schnitzer front spoiler with a  $\varnothing 5.5$  mm drill and fix and fasten with the supplied expanding rivets. (2 holes)



**Fig. 23**

Drill a  $\varnothing 5.5$ mm hole in the AC Schnitzer mounting plate through each of the remaining holes in the AC Schnitzer front skirt. (5 holes)



**Fig. 24 & 25**

Rivet the AC Schnitzer mounting plate to the AC Schnitzer front spoiler using the expanding rivets supplied.



# Fitting Instructions

AC<sup>®</sup>  
SCHNITZER

## AC Schnitzer Front Spoiler – X6 (G06) –

Fitting ...



**Fig. 26**

Screw the supplied AC Schnitzer fastening bracket to the cross member with the standard screws and the additional radiator retaining plate as shown.



**Fig. 27**

Carefully drill a  $\varnothing$  5mm hole through the mounting hole of the AC Schnitzer mounting bracket into the AC Schnitzer mounting plate, in the area of the thread in the AC Schnitzer mounting adapter.

Screw the AC Schnitzer mounting bracket together with the AC Schnitzer mounting plate, the supplied fixing screw **M5x16mm** and washer **U5,3x15mm**, to the AC Schnitzer mounting adapter.



# Fitting Instructions

AC<sup>®</sup>  
SCHNITZER

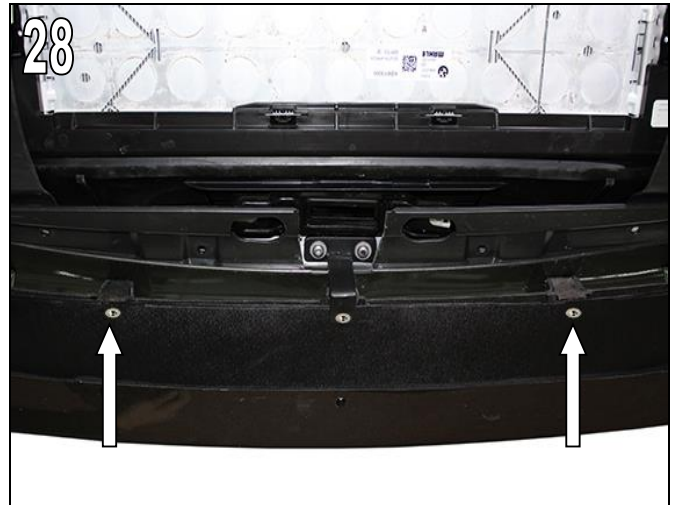
## AC Schnitzer Front Spoiler – X6 (G06) –

Fitting ...

**Fig. 28**

Carefully drill two further  $\varnothing$  5mm holes in the area of the thread in the AC Schnitzer mounting adapter in the AC Schnitzer mounting plate.

Screw the AC Schnitzer mounting bracket together with the AC Schnitzer mounting plate, the supplied fixing screw **M5x12mm** and washers **U5,3x15mm**, to the AC Schnitzer mounting adapter.



Refit the underbody panelling.

**Fig. 29**

Stick the supplied AC Schnitzer Vitro sticker in the recess provided.



Errors excepted, subject to change and technical development !

Fitting Instructions No: 5111 306 310 / Issue: 07.01.2021 / TSch

AC Schnitzer - automobile Technik - Neuenhofstraße 160 - D - 52078 Aachen - Tel. 0241/5688 -130

## Notes on Painting AC Schnitzer Components

Before painting, all AC Schnitzer bodystyling components must be checked for fit on the vehicle (e.g. contact surfaces/contours).

Any retouching work (e.g. sanding of contact surfaces/contours) must be carried out before painting !

The quality and durability of the paint on a component depends on the preparation and external influences, and cannot therefore be compared with that on any other body element.

To avoid distortion/deformation during working and drying, AC Schnitzer components should be placed on a corresponding jig.

### Note !

The painting instructions of the paint manufacturer must be followed !

#### Painting Steps:

- |                         |   |
|-------------------------|---|
| <b>1. Cleaning:</b>     | Plastic cleaner / silicone remover  |
| <b>2. Tempering:</b>    | 30 min. <b>at max. 40° C</b> object temperature   |
| <b>3. Inspection:</b>   | Edges and seams on surface (pores etc.), sand down if necessary                                     |
| <b>4. Sanding:</b>      | 2K stopper P220 – P280 (dry), complete component P400 – P600 (dry)                                  |
| <b>5. Masking off:</b>  | Contact surfaces, TÜV marking, rating plates  |
| <b>6. Cleaning:</b>     | Silicone remover  |
| <b>7. Filling:</b>      | 2K HS filler  |
| <b>8. Drying:</b>       | 1 hour at <b>max. 40° C</b> object temperature, component should remain in drying cabinet overnight |
| <b>9. Removal:</b>      | Masking tape on rating plates, contact surfaces and TÜV marking                                     |
| <b>10. Sanding:</b>     | P800 (dry)  |
| <b>11. Cleaning:</b>    | Silicone remover  |
| <b>12. Masking off:</b> | Contact surfaces  |
| <b>13. Painting:</b>    | Observe technical data and painting instructions from paint manufacturer                            |
| <b>14. Drying:</b>      | 1 hour at <b>max. 40° C</b> object temperature, component should remain in drying cabinet overnight |