

AC[®] SCHNITZER

-Montageanleitung- Heckflügel Carbon



Teile-Nr.: 5162 2xx 210
(english version see page 21)

Allgemeine Hinweise!



AC Schnitzer Heckflügel Carbon F30 / F06 / F10 / F16 / F26 / F80 / F82 / F86

Wichtige Hinweise!

Diese Montageanleitung ist unbedingt vor Beginn der Einbauarbeiten zu lesen. AC Schnitzer übernimmt keine Haftung für Schäden, die durch unsachgemäßen Einbau entstehen!

Diese Montageanleitung ist zum Gebrauch durch autorisierte AC Schnitzer Händler bestimmt.

Zielgruppe dieser Montageanleitung ist in jedem Falle an BMW Fahrzeugen ausgebildetes Fachpersonal mit entsprechenden Fachkenntnissen.

Alle Abbildungen zeigen LHD Fahrzeuge, bei RHD Fahrzeugen ist sinngemäß oder nach gesonderten Montagehinweisen vorzugehen.

Als Hersteller sind wir verpflichtet darauf hinzuweisen, dass jegliche Veränderungen, die Sie am für den öffentlichen Verkehr zugelassenen Fahrzeug vornehmen, der Abnahme durch eine Prüfstelle und Eintragung in die Fahrzeugpapiere bedarf!

Da die gesetzlichen Bestimmungen von Land zu Land variieren können, bitten wir Sie sich bei den zuständigen Behörden zu erkundigen.

Montage

Alle Arbeiten sind unter Berücksichtigung der geltenden Sicherheitsvorschriften durchzuführen (z.B. Schutzbrille).

Einbauzeit (1 AW = 5 Minuten)

Die Einbauzeit beträgt ca. **30 AW**, die je nach Zustand und Ausstattung des Fahrzeugs abweichen kann.

Erforderliches Werkzeug

Bohrmaschine
Bohrer Ø 3mm / 6,5mm
Schwingsäge / Luftsäge o.ä.
Steckschlüssel SW 10
Diverse Schraubendreher
Klebeband
Bandmaß oder Maßstab
Markierungsstift
Pinsel, klein

AC Schnitzer Heckflügel Carbon F30 / F06 / F10 / F16 / F26 / F80 / F82 / F86

Kapitel	Seite
1. Gelieferte Bauteile	4 & 5
2. Montage des AC Schnitzer Heckflügels Carbon	6

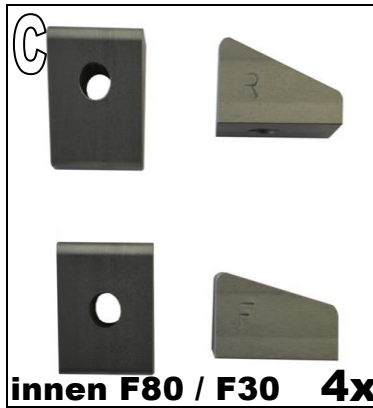
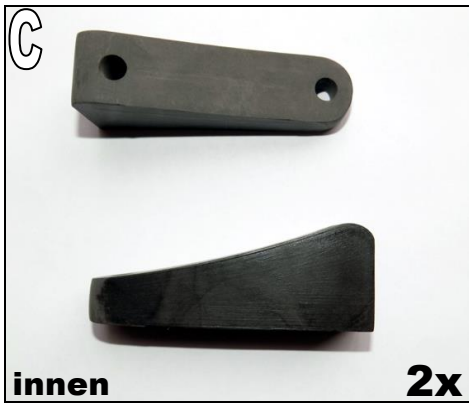
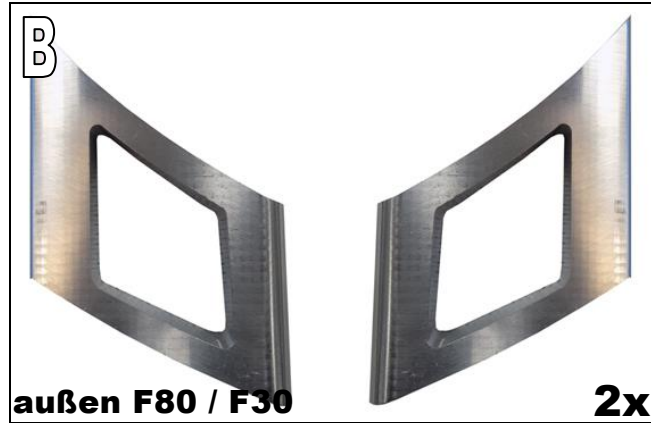
A



Gelieferte Bauteile



AC Schnitzer Heckflügel Carbon F30 / F06 / F10 / F16 / F26 / F80 / F82 / F86

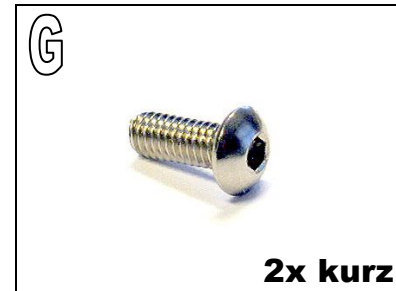
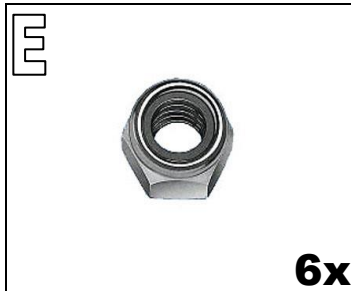


Montageanleitung Nr.: 5162 2xx 210 / Stand: 07.05.2018 / TSch / REV06

AC Schnitzer - Neuenhofstraße 160 - D - 52078 Aachen - Tel. 0241/5688 -130 Fax -135 / www.ac-schnitzer.de

Gelieferte Bauteile

AC Schnitzer Heckflügel Carbon F30 / F06 / F10 / F16 / F26 / F80 / F82 / F86



J Aufkleber Teilekennzeichnung
F80-F30



K Aufkleber Teilekennzeichnung
F82



TÜV Gutachten nur für
F30-F80-F82

- A** AC Schnitzer Heckflügel Carbon (vormontiert)
- B** AC Schnitzer Heckflügelfüße (fahrzeugspezifisch)
- C** AC Schnitzer Heckflügelhalter innen (fahrzeugspezifisch)
- D** AC Schnitzer Gummieinleger (fahrzeugspezifisch)
- E** Selbstsichernde Mutter
- F** U-Scheibe Ø 6,4mm x 18mm
- G** Linsenkopfschraube M6 (nur für Fahrzeuge mit Heckflügelgeghalter Pos.I)
- H** AC Schnitzer Vitro – schwarz –
- I** AC Schnitzer Heckflügelgeghalter (fahrzeugspezifisch nur F82 / F26 / F16 / F86 / F10)
- J & K** AC Schnitzer Aufkleber Teilekennzeichnung

Gelieferte Bauteile sind fahrzeugspezifisch und variieren !

Montageanleitung Nr.: 5162 2xx 210 / Stand: 07.05.2018 / TSch / REV06

AC Schnitzer - Neuenhofstraße 160 - D - 52078 Aachen - Tel. 0241/5688 -130 Fax -135 / www.ac-schnitzer.de

AC Schnitzer Heckflügel Carbon F30 / F06 / F10 / F16 / F26 / F80 / F82 / F86

2. Montage des AC Schnitzer Heckflügels

Montage des AC Schnitzer Heckflügels wird teilweise an einer neuen ausgebauten Heckklappe gezeigt.

Abb. 1

Innenraumverkleidung der Heckklappe (1) entfernen.



Abb. 2

Heckklappe im Bereich der Auflagefläche des Flügelhaltesatzes (Heckflügelfüße) mit Abdeckband abkleben.

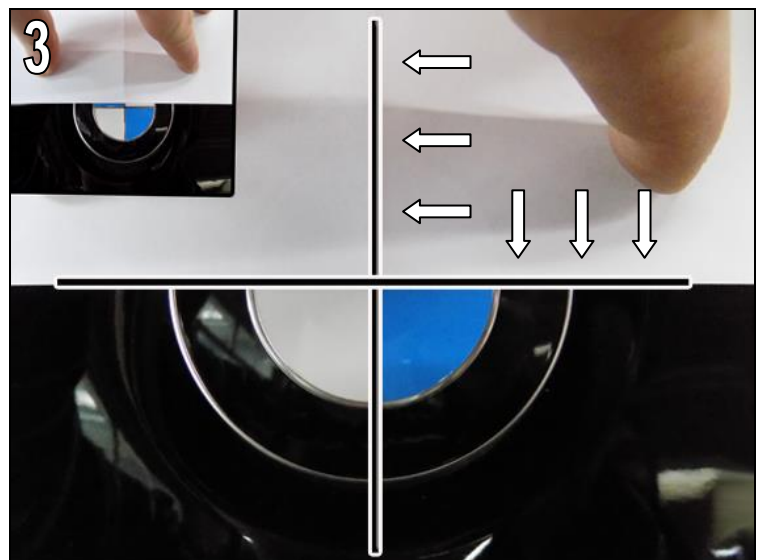
Mittellinie zwischen BMW Emblem und Heckscheibenmitte erstellen. Dient zur Kontrolle !



Ermittlung der Bohrpunkte:

Abb. 3

Mittelpunkt der Heckklappe ermitteln. Dazu das mitgelieferte DIN A4 Blatt in der Mitte sauber und genau falten. Entstandene Mittelkante des DIN A4 Blatts auf die senkrechte Mittellinien und die Waagerechte Blattkante auf die Waagerechte Mittellinie des BMW Emblems auflegen und DIN A4 Blatt mit Klebeband fixieren.



2. Montage ... (Fortsetzung)

Abb. 4

Din A4 Blatt gerade und genau um die Kante der Heckklappe legen und mit Klebeband fixieren.

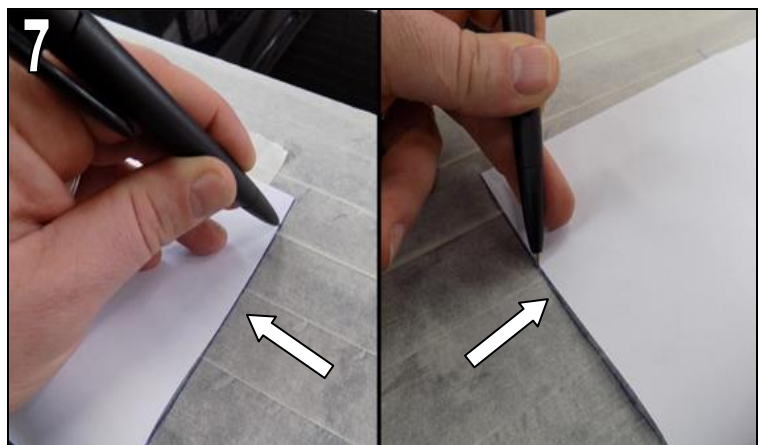
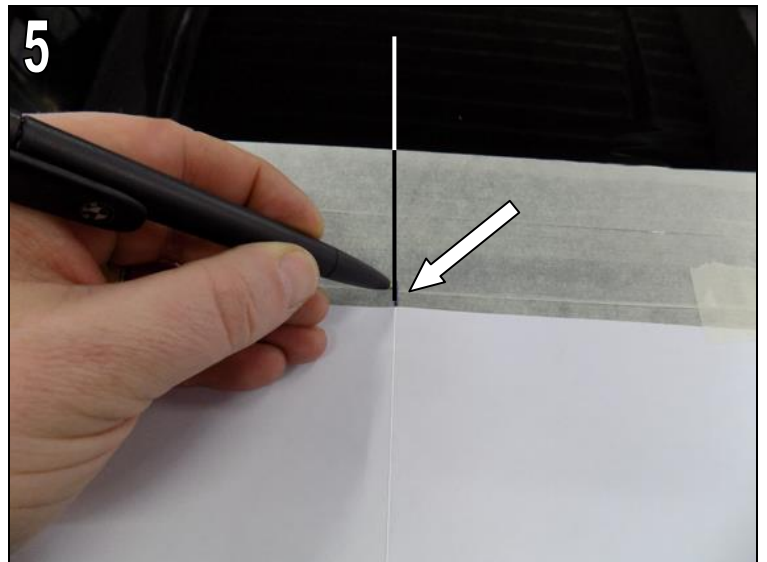


Abb. 5 - 7

Entstandene Mittelkante des DIN A4 Blatts auf das Klebeband übertragen.

Mittellinie muss mit der vorhandenen Kontrolllinie auf dem Abdeckband fluchten !

Beide Kantenseiten des DIN A4 Blatts auf das Klebeband sauber und genau übertragen.



AC Schnitzer Heckflügel Carbon F30 / F06 / F10 / F16 / F26 / F80 / F82 / F86

2. Montage ... (Fortsetzung)

Abb. 8

Der Abstand der übertragenden Kante zur Mittellinie sollte **148,5mm** betragen.

Der Abstand von der übertragenden Kanten zur seitlichen Kofferdeckelkante rechts und links sollte gleich sein. Ggfs. korrigieren.

Heckflügelfüße sind unterschiedlich ! Rechts und links beachten. Kennzeichnung auf Heckflügelfußunterseite.

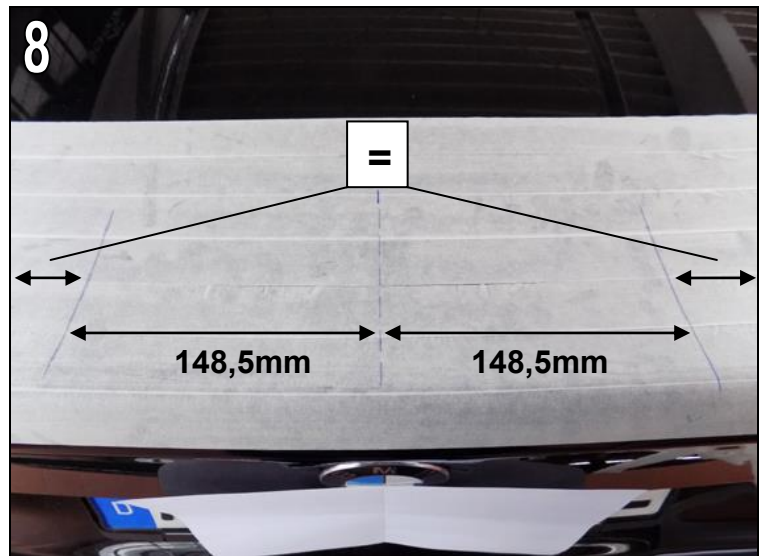


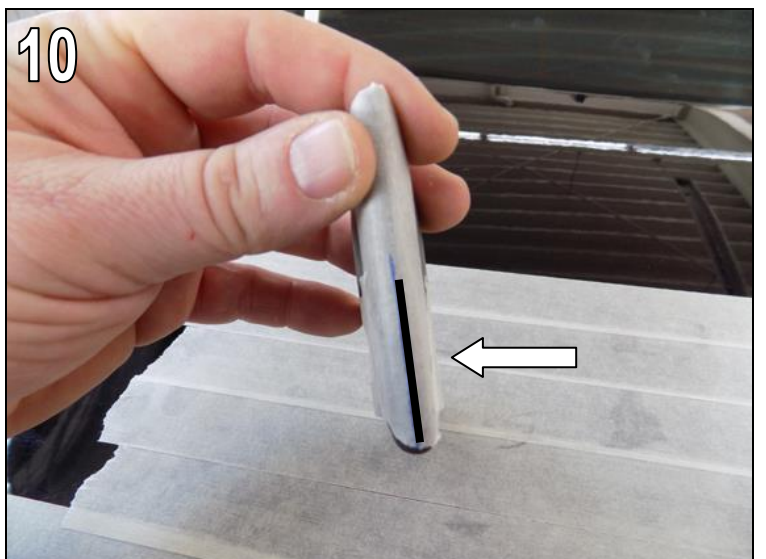
Abb. 9

AC Schnitzer Heckflügelfuß mit Abdeckband wie in Abbildung abkleben. Mittelpunkt der Bohrungen auf das Abdeckband rechts und links übertragen.



Abb. 10

Mittelpunkt des Heckflügelfußes vorne und hinten markieren.



AC Schnitzer Heckflügel Carbon F30 / F06 / F10 / F16 / F26 / F80 / F82 / F86

2. Montage ... (Fortsetzung)

Abb. 11

AC Schnitzer Heckflügelfuß auf Heckklappe wie abgebildet aufsetzen.

Konturenverlauf Heckklappe und Heckflügelfuß beachten.

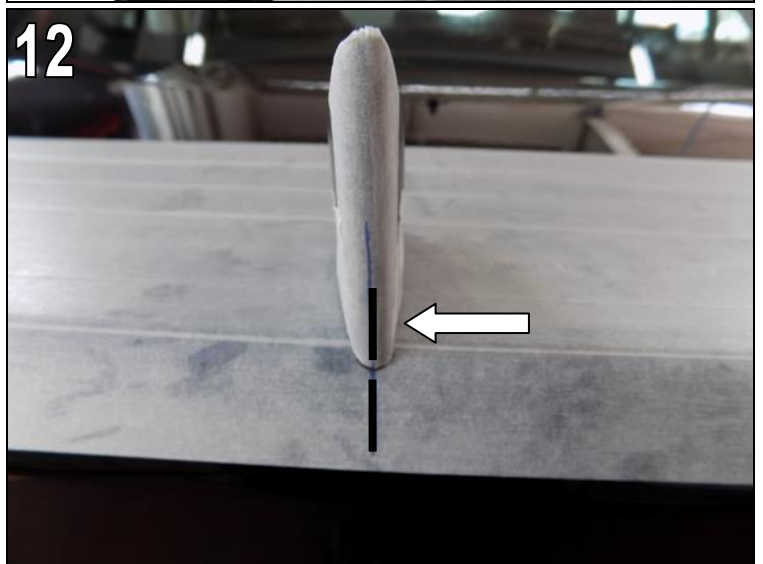
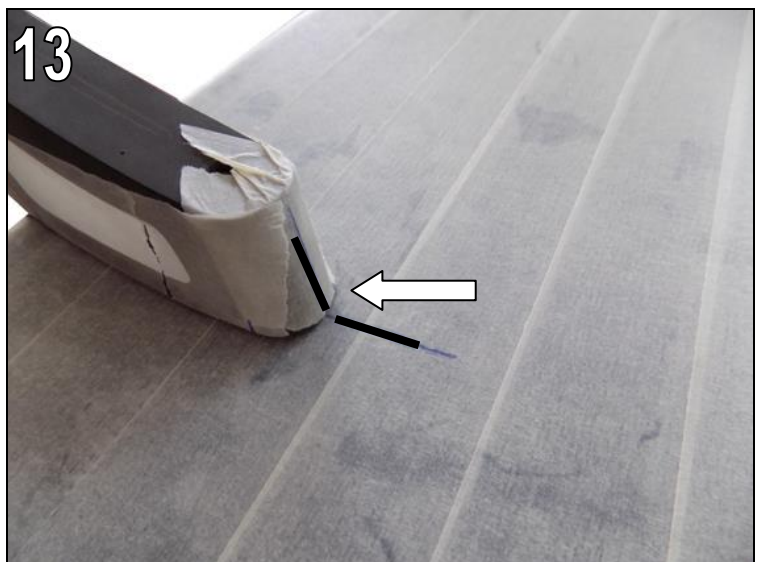


Abb. 12 & 13

Die zuvor auf dem AC Schnitzer Heckflügelfuß aufgetragene Mittellinie, muss mit der aufgetragenen Linie auf der Heckklappe vorne und hinten fluchten.



AC Schnitzer Heckflügel Carbon F30 / F06 / F10 / F16 / F26 / F80 / F82 / F86

2. Montage ... (Fortsetzung)

Abb. 14

Markierungen der Bohrungen vom AC Schnitzer Heckflügelfuß auf das Markierungsband der Heckklappe rechts und links genau übertragen.

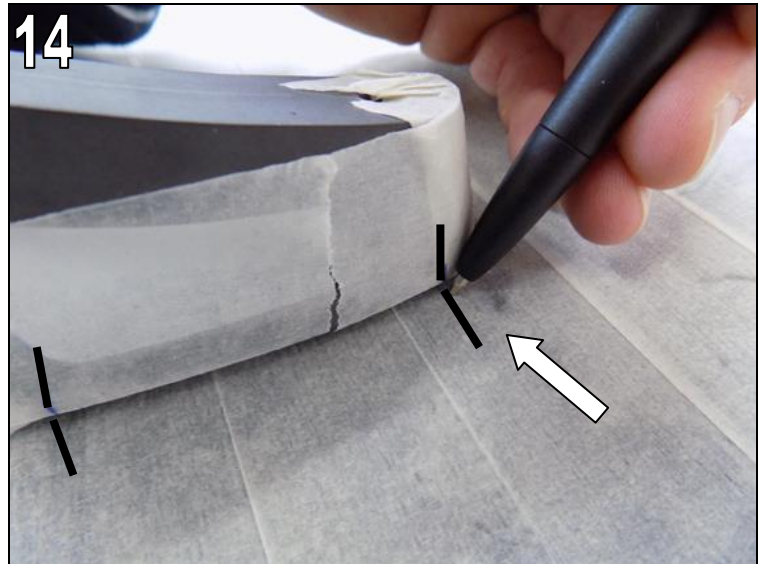


Abb. 15

Mit einem Gliedermessstab o.ä. beide Markierungspunkte verbinden.

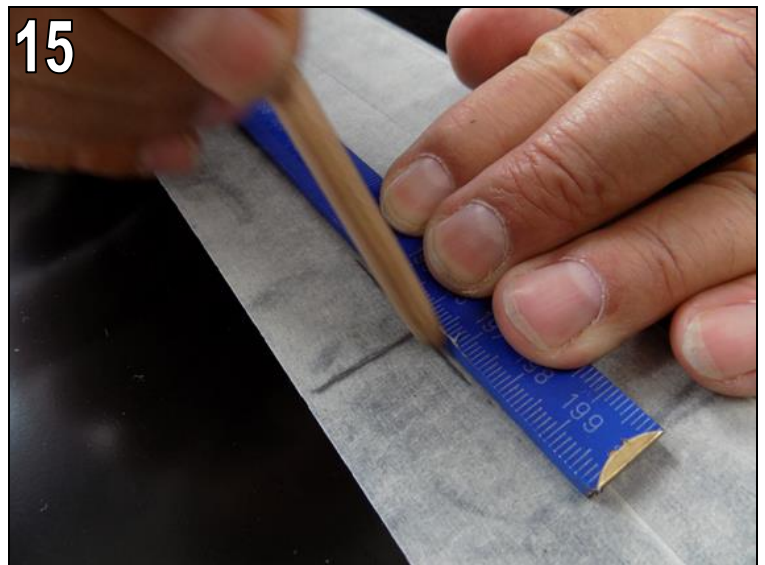
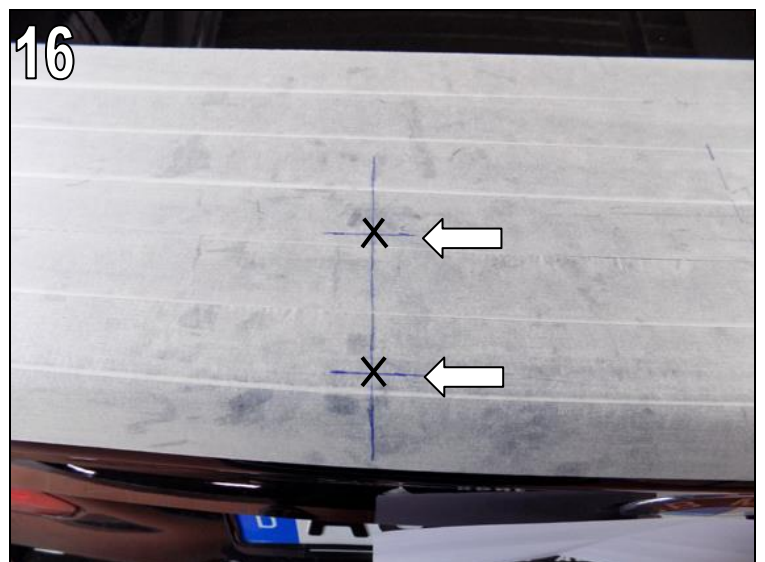


Abb. 16

Überschneidungen ergeben die Bohrpunkte.



AC Schnitzer Heckflügel Carbon F30 / F06 / F10 / F16 / F26 / F80 / F82 / F86

2. Montage ... (Fortsetzung)

Abb. 17

An den markierten Bohrpunkte jeweils ein 3mm Loch vorbohren und anschließend auf 6,5mm aufbohren.

Bohrspäne mit Staubsauger o.ä. während des Bohrens auffangen !

Achtung!

Darauf achten, dass beim Bohren keine unter der Heckklappe platzierten Bauteile beschädigt werden sowie während des Bohrens, nicht zu stark auf die Heckklappe drücken, da sonst Beulen und Dellen entstehen können.

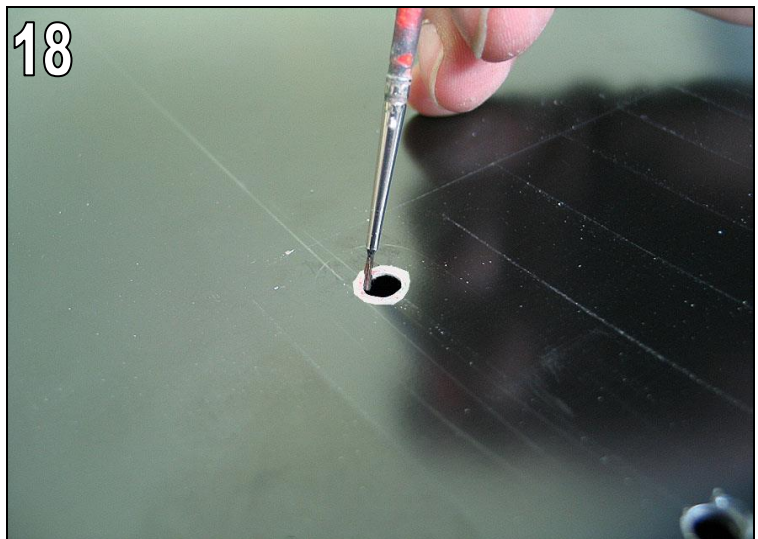
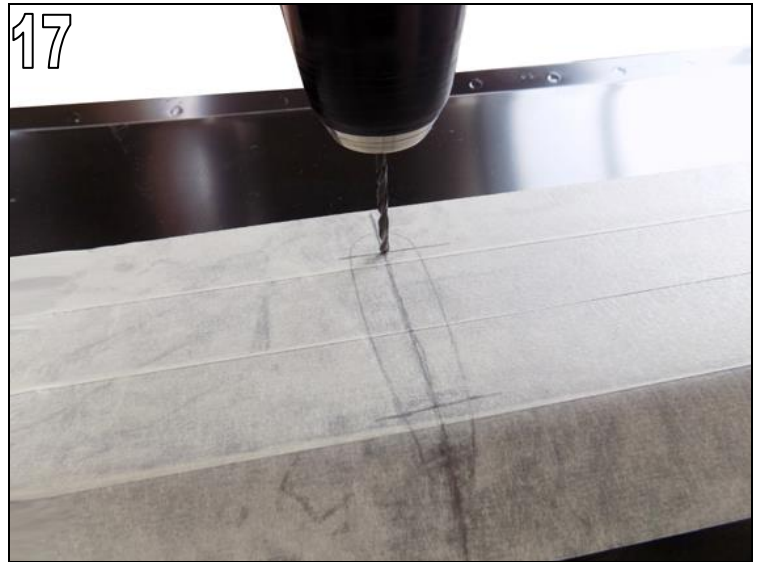
Abb. 18

Alle restlichen Bohrspäne entfernen... Klebeband von der Heckklappe entfernen... und alle Bohrungen mit geeignetem Rostschutzlack /-grundierung versiegeln.

➔ **F10 Modelle weiter mit Arbeitsschritt 31 !**
F06 Modelle weiter mit Arbeitsschritt 36 !

Abb. 19

Mitgelieferte Gummieinleger Oberseite (gekennzeichnet in der Mitte mit **einem** Loch) auf den Gewindestangen des AC Schnitzer Heckflügels montieren. Bei F82 Ausführung hoch, ist der oberste Gummieinleger bereits montiert.



AC Schnitzer Heckflügel Carbon F30 / F06 / F10 / F16 / F26 / F80 / F82 / F86

2. Montage ... (Fortsetzung)

Abb. 20

AC Schnitzer Heckflügelfuß auf die Gewindestangen des AC Schnitzer Heckflügels aufschieben. Kontur der AC Schnitzer Heckflügelfüße beachten !



Abb. 21

Mitgelieferte Gummieinleger Unterseite (gekennzeichnet in der Mitte mit zwei, drei oder keine Löchern) auf den Gewindestangen des AC Schnitzer Heckflügels aufschieben und auf der Unterseite des AC Schnitzer Heckflügelfuß auflegen.

Zwei Bohrungen = F06, F16, F26, F86

Drei Bohrungen = F82, F10, F06

Keine Bohrungen = F80, F30

(Pos.D gelieferte Bauteile)



Abb. 22

AC Schnitzer Heckflügel auf Heckklappe montieren. Ggf. Hilfsperson zur Hilfe nehmen.

Auf richtigen Sitz der Heckflügelfüße auf Heckklappe achten !



AC Schnitzer Heckflügel Carbon F30 / F06 / F10 / F16 / F26 / F80 / F82 / F86

2. Montage ... (Fortsetzung)

Abb. 23 & 24

Innere AC Schnitzer Heckflügelhalter gemäß der Kontur (wie abgebildet) in der Innenseite der Heckklappe auf die Gewindestangen aufschieben. Beim F82 die mitgelieferten zweigeteilten Heckflügelhalter aufschieben. Dazu den kleineren Heckflügelhalter auf der obersten Gewindestange aufschieben.

Siehe Abbildung 24.

Abb. 24

Auf obere Gewindestange die mitgelieferte selbstsichernde Mutter inkl. Unterlegscheibe ansetzen und leicht bei drehen.

Auf fahrzeugspezifische Heckflügel Innenhalter achten.

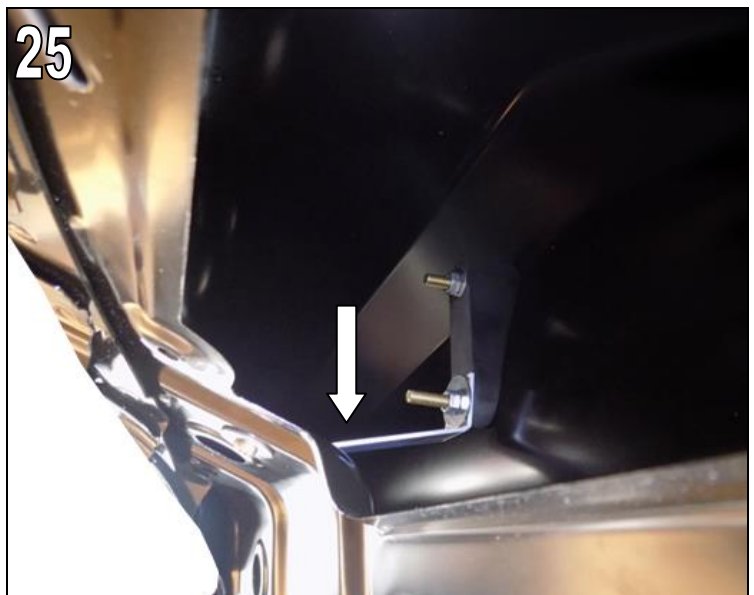
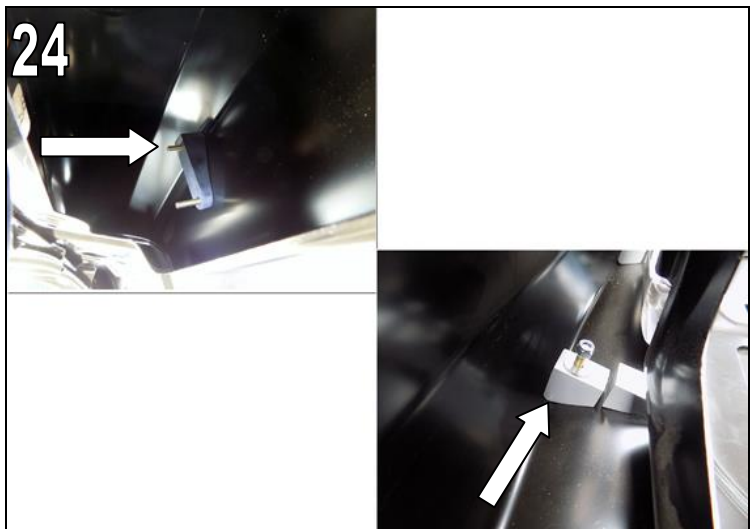
Abb. 25 Nur für F82 / F26 / F16

Mitgelieferter AC Schnitzer Heckflügelgegenhalter auf die untere Gewindestange (wie abgebildet) aufschieben und zur Heckklappeninnenseite ausrichten. AC Schnitzer Heckflügelhalter und AC Schnitzer Heckflügelgegenhalter mit den mitgelieferten selbstsichernden Muttern inkl. Unterlegscheiben festziehen.

Achtung !

**Bei F82 / F26 rechts und links beachten.
Halter sind unterschiedlich !**

**Muttern und Schrauben nicht zu stark anziehen,
um Verformung / Beulen in der Heckklappe zu vermeiden.**



2. Montage ... (Fortsetzung)

Abb. 26 & 27

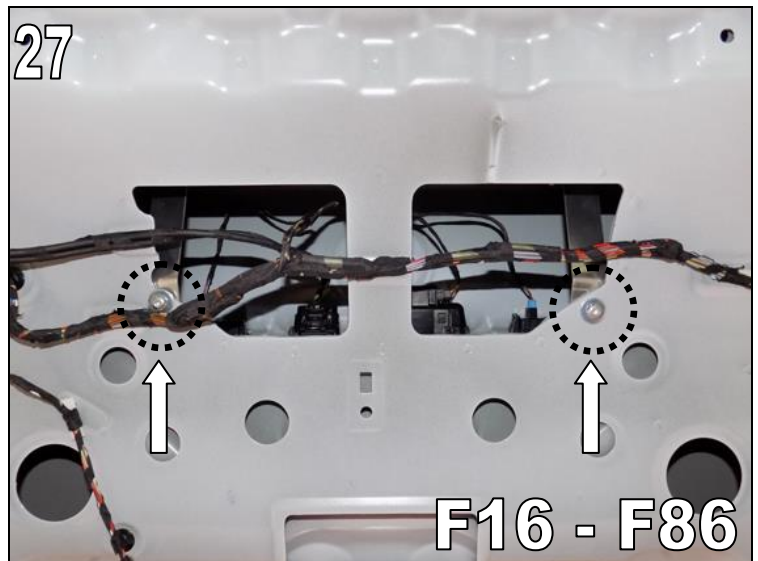
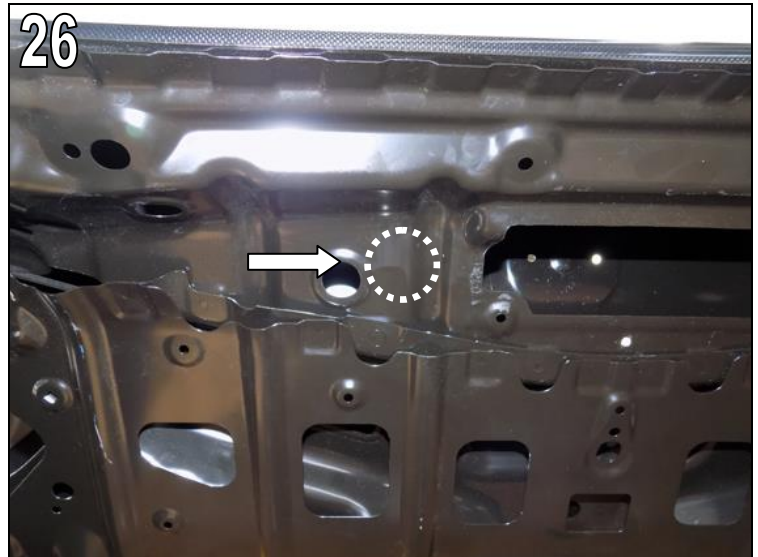
Im markierten Bereich eine 6,5mm Bohrung durch Heckklappe und AC Schnitzer Heckflügelgegenhalter vornehmen. Dazu AC Schnitzer Heckflügelgegenhalter festhalten und gegen das innere Blech der Heckklappe drücken. Ggf. mit Hilfsperson.

Bohrspäne mit Staubsauger o.ä. während des Bohrens auffangen !

Bohrungen mit geeignetem Rostschutzlack / -grundierung versiegeln.

Abb. 28 - 30

AC Schnitzer Heckflügelgegenhalter mit den mitgelieferten Linsenkopfschrauben, Unterlegscheiben und selbstsichernden Muttern an der Heckklappe festziehen.



AC Schnitzer Heckflügel Carbon F30 / F06 / F10 / F16 / F26 / F80 / F82 / F86

2. Montage ... (Fortsetzung)

Sicherstellen, dass alle Schrauben und Muttern ordnungsgemäß befestigt sind !



Nur F10

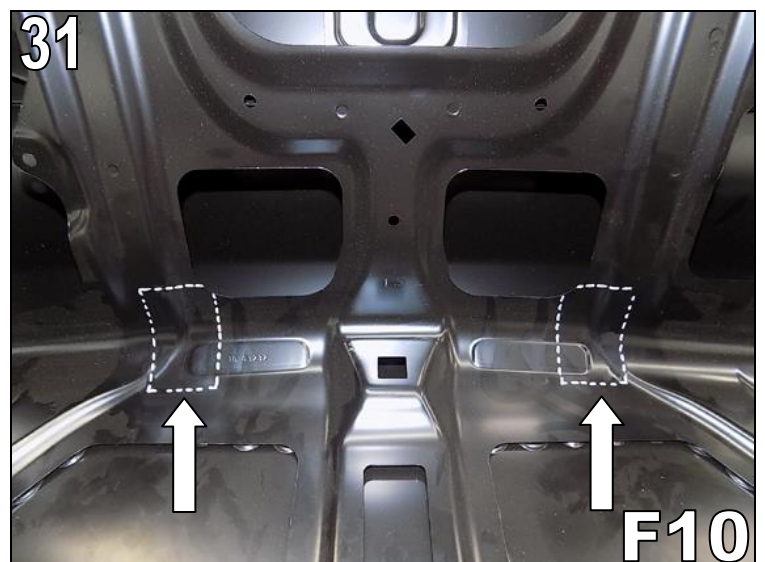
Abb. 31

Markierter Bereich rechts und links mit einer Schwingsäge / Luftsäge o. ä. vorsichtig ausschneiden.

Vorsicht !

Außenblech des Kofferraumdeckels nicht beschädigen.

Alle Sägespäne mit einem Staubsauger o. ä. während des Sägens auffangen. Restliche Sägespäne entfernen und Schnittkante mit geeignetem Rostschutzlack /-grundierung versiegeln.



AC Schnitzer Heckflügel Carbon F30 / F06 / F10 / F16 / F26 / F80 / F82 / F86

2. Montage ... (Fortsetzung)

AC Schnitzer Heckflügel nach **Arbeitsschritt 19 bis 22** auf den Kofferraumdeckel montieren.

Abb. 32

Innere AC Schnitzer Heckflügelhalter gemäß der Abbildung in der Innenseite der Heckklappe auf die Gewindestangen aufschieben. Dazu den kleineren Heckflügelhalter auf der obersten Gewindestange aufschieben.

Auf obere Gewindestange die mitgelieferte selbstsichernde Mutter inkl. Unterlegscheibe ansetzen und leicht bei drehen.

Auf richtigen Sitz der Heckflügel Füße auf Heckklappe achten !

Abb. 33

Mitgelieferter AC Schnitzer Heckflügelgegenhalter auf die untere Gewindestange (wie abgebildet) aufschieben und zur Heckklappeninnenseite ausrichten. AC Schnitzer Heckflügelhalter und AC Schnitzer Heckflügelgegenhalter mit den mitgelieferten selbstsichernden Muttern inkl. Unterlegscheiben festziehen.

Muttern nicht zu stark anziehen, um Verformung / Beulen in der Heckklappe zu vermeiden.

Abb. 34

AC Schnitzer Heckflügelgegenhalter festhalten und gegen das Blech der Heckklappe drücken. Ggf. mit Hilfsperson. Anschließend eine 6,5mm Bohrung durch AC Schnitzer Heckflügelgegenhalter und Heckklappe vornehmen.

Bohrspäne mit Staubsauger o.ä. während des Bohrens auffangen !

Bohrungen mit geeignetem Rostschutzlack /-grundierung versiegeln.

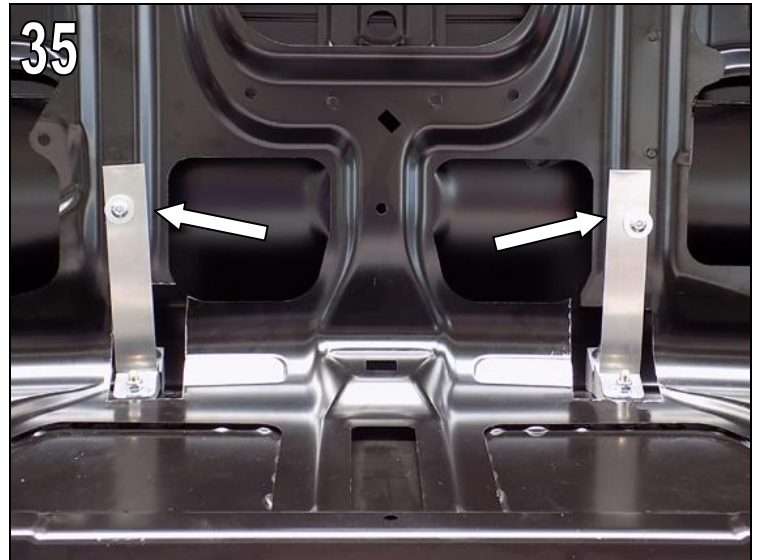


AC Schnitzer Heckflügel Carbon F30 / F06 / F10 / F16 / F26 / F80 / F82 / F86

2. Montage ... (Fortsetzung)

Abb. 35

AC Schnitzer Heckflügelgegenhalter mit den mitgelieferten Linsenkopfschrauben, Unterlegscheiben und selbstsichernden Muttern an der Heckklappe festziehen.



Nur F06

Abb. 36

Beide Module im Kofferraumdeckel ausbauen.

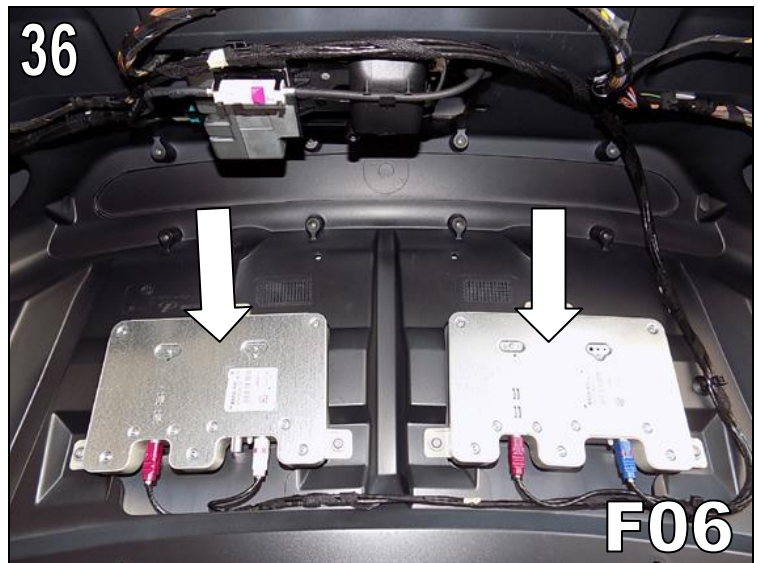


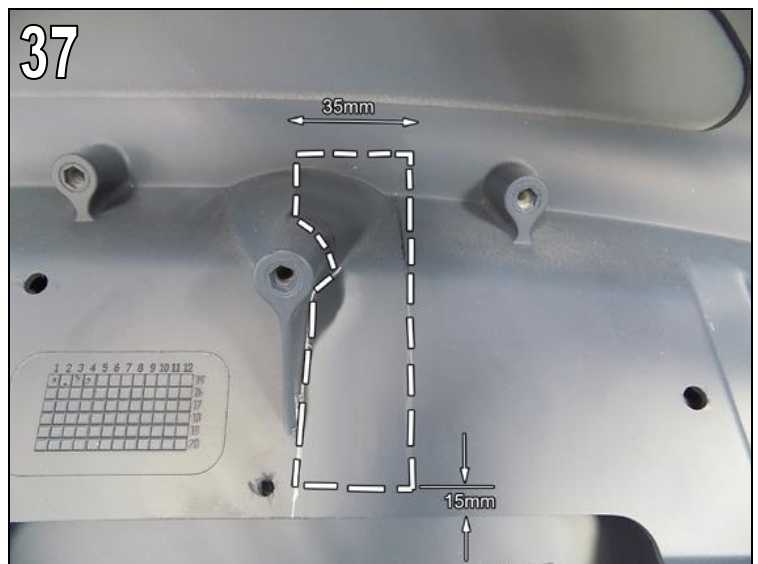
Abb. 37 & 38

Markierter Bereich rechts und links mit einer Schwingsäge / Luftsäge o. ä. (am besten mit einem Dremel) vorsichtig ausschneiden.

Vorsicht !

Außenhaut des Kofferraumdeckels nicht beschädigen.

Gesamter Staub mit einem Staubsauger o. ä. während des Sägens oder Schleifens auffangen.
Restlicher Schleifstaub gründlich entfernen.



AC Schnitzer Heckflügel Carbon F30 / F06 / F10 / F16 / F26 / F80 / F82 / F86

2. Montage ... (Fortsetzung)

AC Schnitzer Heckflügel nach **Arbeitsschritt 19 bis 22** auf den Kofferraumdeckel montieren.



Abb. 39

Innere AC Schnitzer Heckflügelhalter gemäß der Abbildung in der Innenseite der Heckklappe auf die Gewindestangen aufschieben. (Ggf. Heckflügel beim montieren der Heckflügelhalter leicht rausziehen). Dazu den kleineren Heckflügelhalter auf der unteren Gewindestange aufschieben.



Abb. 40

Mitgelieferte selbstsichernde Muttern inkl. Unterlegscheibe auf die Gewindestangen ansetzen und fest ziehen.



Auf richtigen Sitz der Heckflügelfüße auf Heckklappe achten !

Muttern nicht zu stark anziehen, um Verformung / Beulen in der Heckklappe zu vermeiden.

AC Schnitzer Heckflügel Carbon F30 / F06 / F10 / F16 / F26 / F80 / F82 / F86

2. Montage ... (Fortsetzung)

Beide Module im Kofferraumdeckel wieder einbauen.

Alle Fahrzeuge

Innenverkleidung der Heckklappe sinngemäß in umgekehrter Reihenfolge wieder montieren.

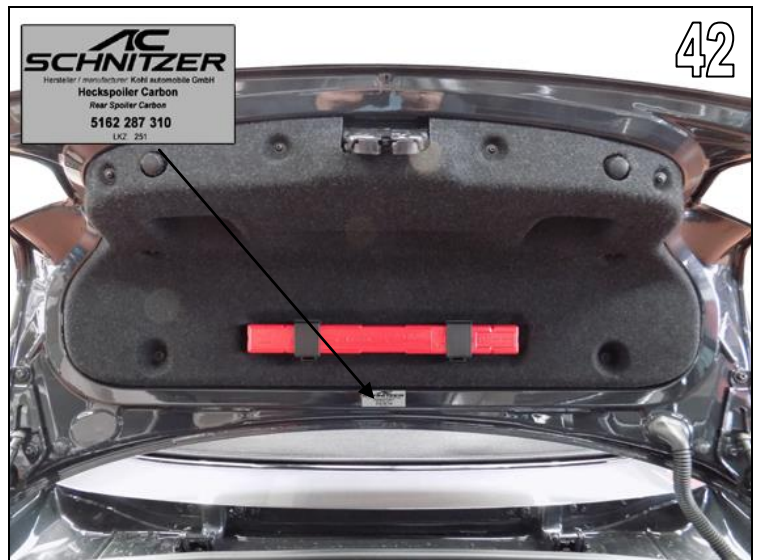
Abb. 41

Ggf. mitgelieferten AC Schnitzer Vitro Aufkleber in die dafür vorgesehene Aussparung rechts und links einkleben.



Abb. 42

Mitgelieferten Aufkleber zur Teilekennzeichnung sichtbar von innen, im Kofferraumdeckel, anbringen.



Irrtum und Änderung sowie technische Weiterentwicklung vorbehalten!

AC[®]
SCHNITZER
jenseits der Serie.

AC[®] SCHNITZER

-Fitting Instructions- Carbon Rear Wing



Part No.: 5162 2xx 210

General Notes!



AC Schnitzer Carbon Rear Wing F30 / F06 / F10 / F16 / F26 / F80 / F82 / F86

Important Notes!

These Fitting Instructions must be read in full before beginning installation work. AC Schnitzer bears no liability for damage caused by incorrect installation!

These Fitting Instructions are intended solely for use by authorised AC Schnitzer dealers.

These Fitting Instructions are in all cases directed at professionals trained in BMW vehicles who have the corresponding specialist knowledge.

All diagrams show LHD vehicles, for RHD vehicles proceed accordingly or follow separate Fitting Instructions.

As manufacturer, we are obliged to point out that any changes you make to a vehicle licensed for use on public roads require approval by a test centre and registration in the vehicle documents.

As the legal regulations may vary according to location, please contact the competent authorities for information.

Fitting

Carry out all work in accordance with applicable safety regulations (e.g. wear safety goggles).

Fitting Time (1 unit = 5 minutes)

The fitting time is around **30 units** which may vary depending on vehicle condition and equipment level.

Tools required

Electric drill
Bits Ø 3mm / 6,5mm
air saw or similar
Open-ended wrench SW 10
Various screwdrivers
Masking tape
Tape measure or ruler
Marker pen
Paintbrush, small

Fitting Instructions No.: 5162 2xx 210 / Issue: 07.05.2018 / TSch / REV06

AC Schnitzer - Neuenhofstraße 160 - D - 52078 Aachen - Tel. 0241/5688 -130 Fax -135 / www.ac-schnitzer.de

AC Schnitzer Carbon Rear Wing F30 / F06 / F10 / F16 / F26 / F80 / F82 / F86

Chapter	Page
1. Components supplied	24 & 25
2. Fitting the AC Schnitzer carbon rear wing	26

A

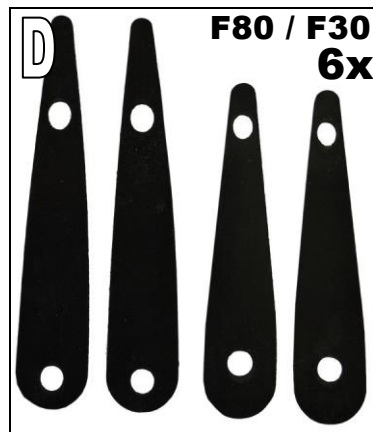
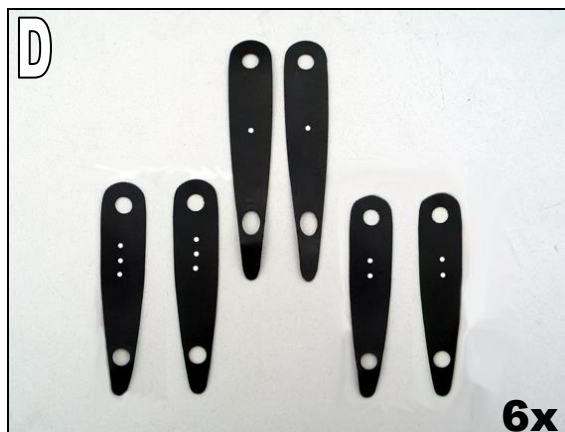
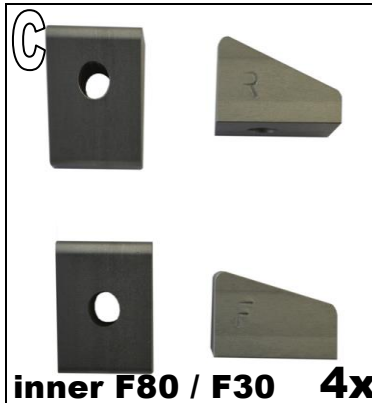
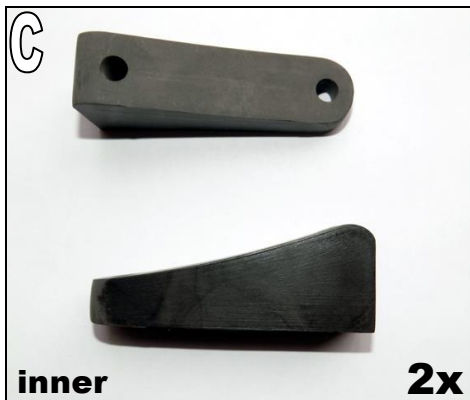
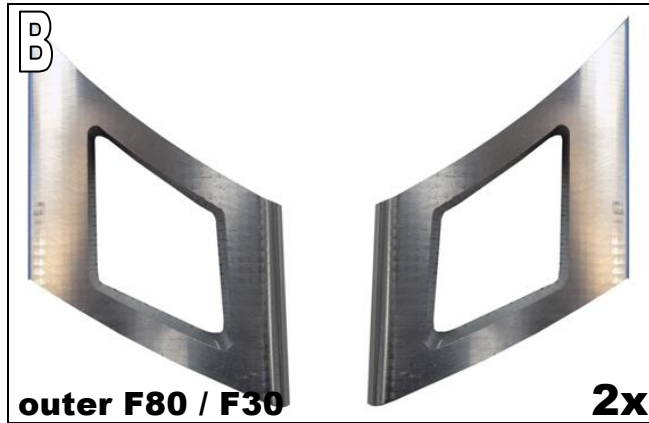


1x

Components Supplied



AC Schnitzer Carbon Rear Wing F30 / F06 / F10 / F16 / F26 / F80 / F82 / F86



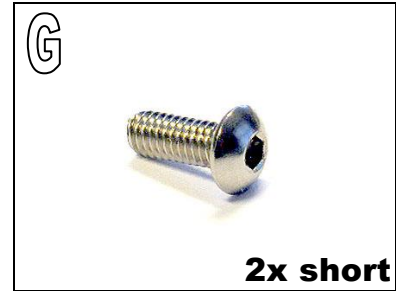
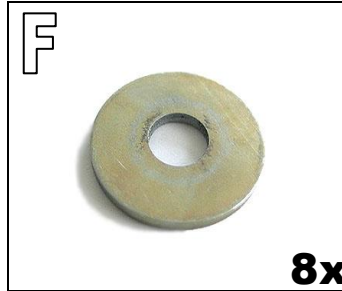
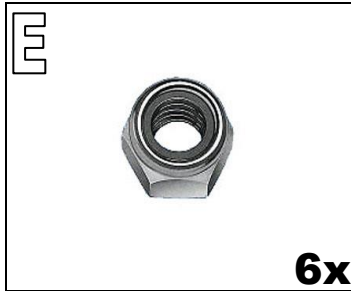
Fitting Instructions No.: 5162 2xx 210 / Issue: 07.05.2018 / TSch / REV06

AC Schnitzer - Neuenhofstraße 160 - D - 52078 Aachen - Tel. 0241/5688 -130 Fax -135 / www.ac-schnitzer.de

Components Supplied



AC Schnitzer Carbon Rear Wing F30 / F06 / F10 / F16 / F26 / F80 / F82 / F86



J component identification sticker for F30-F80



K component identification sticker for F82



TÜV certificate for F30-F80-F82

- A** AC Schnitzer carbon rear wing (pre-assembled)
- B** AC Schnitzer rear wing feet (vehicle specific)
- C** AC Schnitzer rear wing holders inner (vehicle specific)
- D** AC Schnitzer rubber inserts (top & bottom - vehicle specific)
- E** Self-locking nuts
- F** Washers Ø 6.4mm x 18mm
- G** Cap head bolt M6 (only for rear wing counterholders)
- H** AC Schnitzer sticker – black –
- I** AC Schnitzer rear wing counterholders (vehicle specific only F82 / F26 / F16 / F86 / F10)
- J & K** AC Schnitzer sticker component identification

Components supplied are vehicle specific and vary !

Fitting Instructions No.: 5162 2xx 210 / Issue: 07.05.2018 / TSch / REV06

AC Schnitzer - Neuenhofstraße 160 - D - 52078 Aachen - Tel. 0241/5688 -130 Fax -135 / www.ac-schnitzer.de

Fitting Instructions

AC Schnitzer Carbon Rear Wing F30 / F06 / F10 / F16 / F26 / F80 / F82 / F86

2. Fitting the AC Schnitzer rear wing

The fitting the AC Schnitzer rear wing is illustrated in some cases on a new, removed boot lid

Fig. 1

Remove interior trim panel on boot lid (1).



Fig. 2

Mask off boot lid in area of wing holder support surface (rear wing feet) using masking tape.

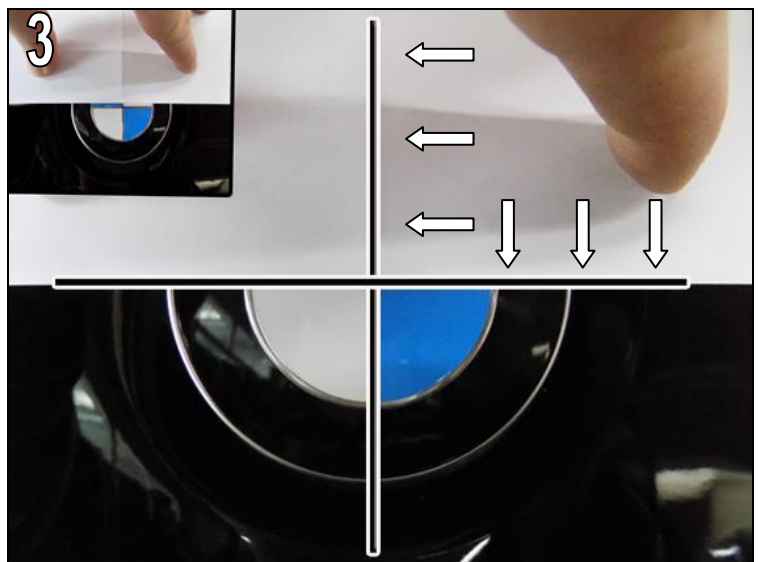
Create a centre line between the BMW badge and the centre of the rear screen. Used for checking!



Determining drilling points:

Fig. 3

Determine centre point of boot lid. To do this, fold the DIN A4 sheet supplied neatly and precisely in the middle. Place the resulting centre edge of the DIN A4 sheet on the vertical centre line, and the horizontal page edge on the horizontal centre line of the BMW badge; affix the DIN A4 sheet with masking tape.



Fitting Instructions

AC Schnitzer Carbon Rear Wing F30 / F06 / F10 / F16 / F26 / F80 / F82 / F86

2. Fitting... (cont'd.)

Fig. 4

Lay the DIN A4 sheet straight and precisely around the edge of the boot lid, and fix with masking tape.

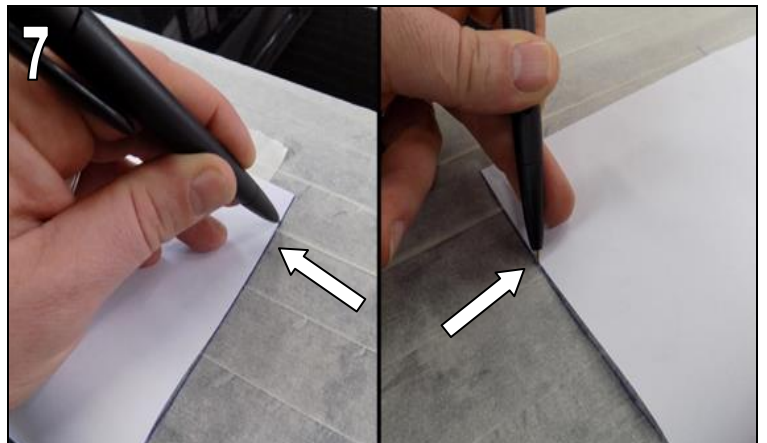
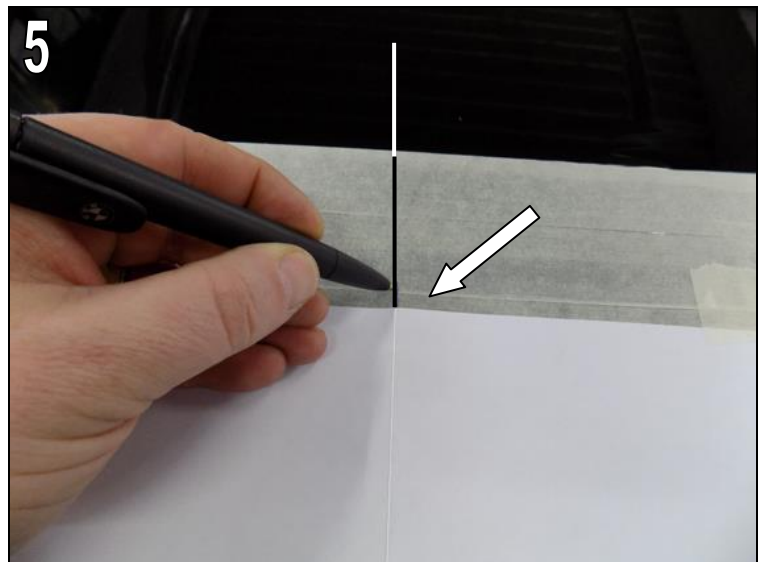


Fig. 5 - 7

Transfer the resulting centre edge of the DIN A4 sheet to the masking tape.

The centre line must align with the existing check line on the masking tape!

Transfer both edge sides of the DIN A4 sheet neatly and precisely to the masking tape.



Fitting Instructions

AC Schnitzer Carbon Rear Wing F30 / F06 / F10 / F16 / F26 / F80 / F82 / F86

2. Fitting... (cont'd.)

Fig. 8

The distance from the transferred edge to the centre line should be **148.5mm**.

The distance from the transferred edges to the side boot lid edge on the right and left should be the same. Correct if necessary.

The rear wing feet are different - note right and left sides! See marking on underside of rear wing foot.

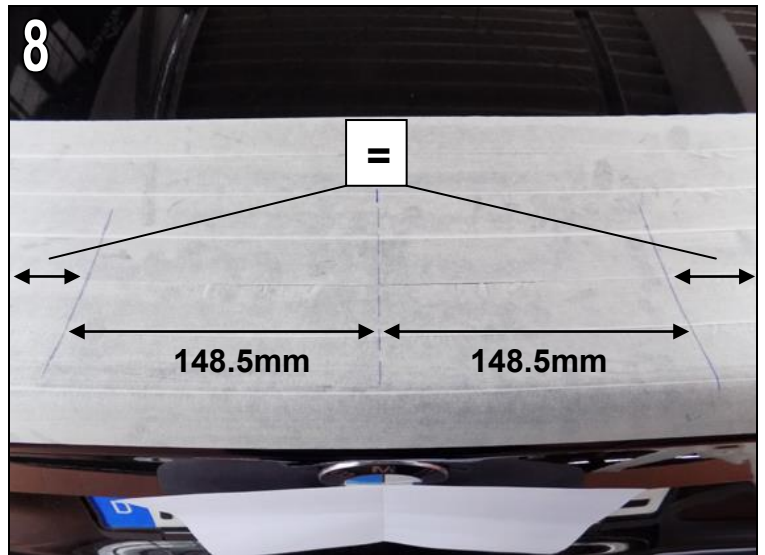


Fig. 9

Mask off AC Schnitzer rear wing foot with masking tape as shown. Transfer the centre point of the bores to the masking tape on right and left.

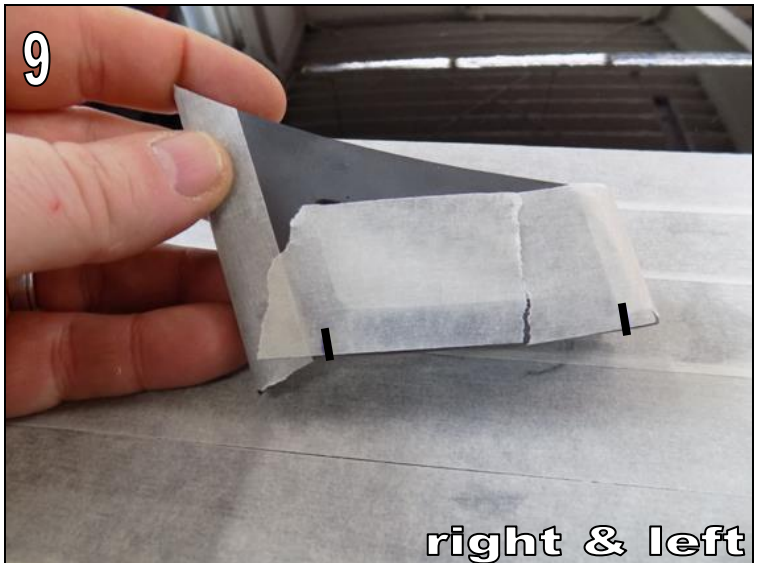
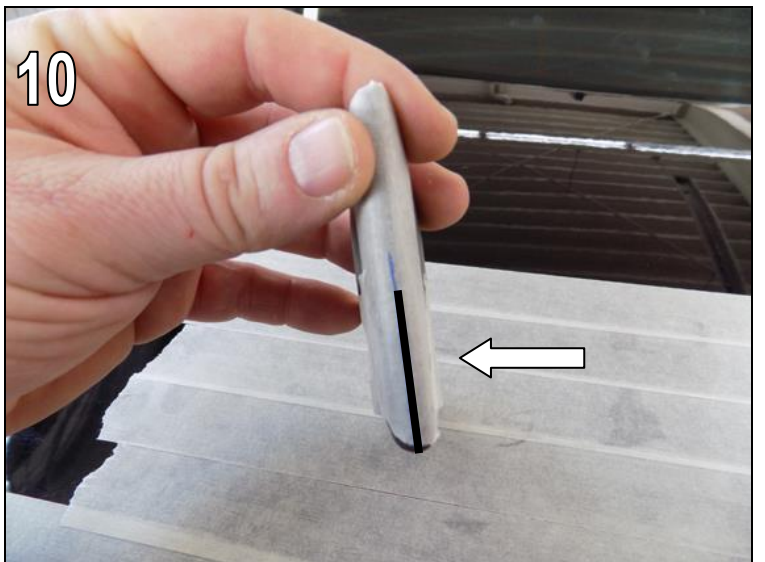


Fig. 10

Mark centre point of rear wing foot at front and rear.



Fitting Instructions

AC Schnitzer Carbon Rear Wing F30 / F06 / F10 / F16 / F26 / F80 / F82 / F86

2. Fitting... (cont'd.)

Fig. 11

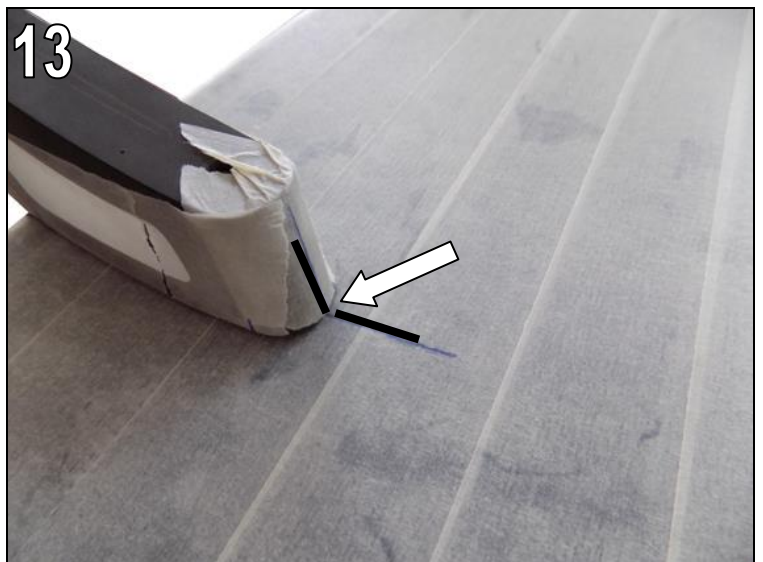
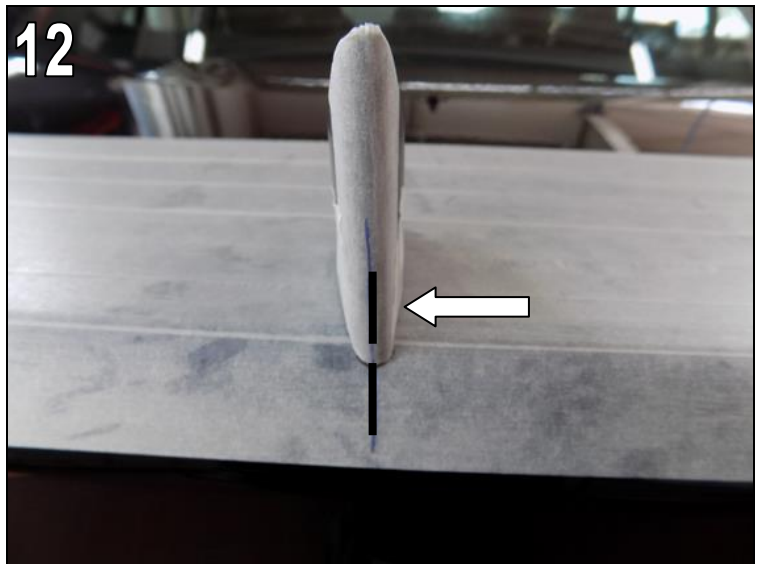
Place AC Schnitzer rear wing foot on boot lid as shown.

Note contour path of boot lid and rear wing foot.



Figs. 12 & 13

The centre line previously applied to the AC Schnitzer rear wing foot must align with the line drawn on the boot lid front and rear.



Fitting Instructions



AC Schnitzer Carbon Rear Wing F30 / F06 / F10 / F16 / F26 / F80 / F82 / F86

2. Fitting (cont'd.)

Fig. 14

Transfer markings of the bores of the AC Schnitzer rear wing foot precisely to the marker tape on the boot lid on left and right.

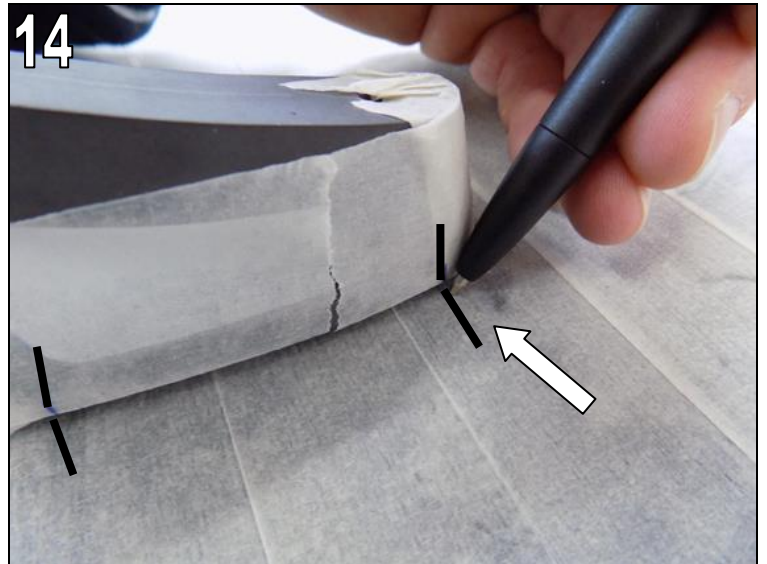


Fig. 15

Connect the two marker points with a ruler or similar.

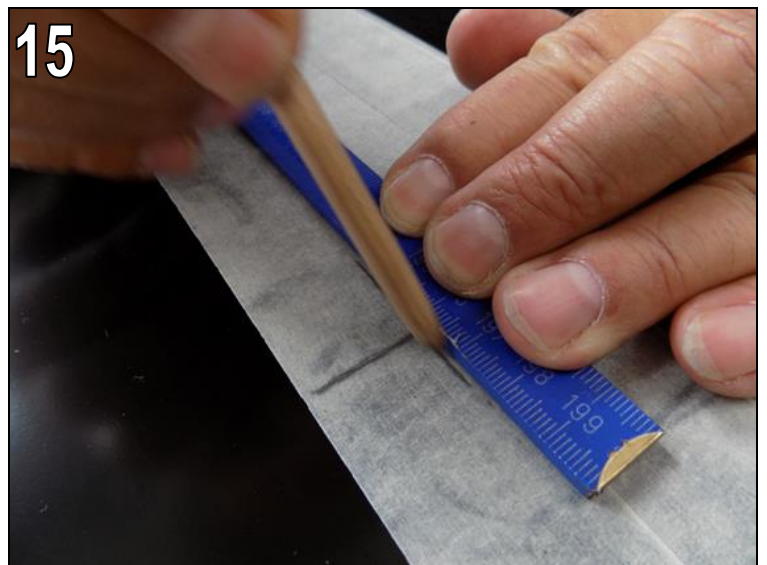
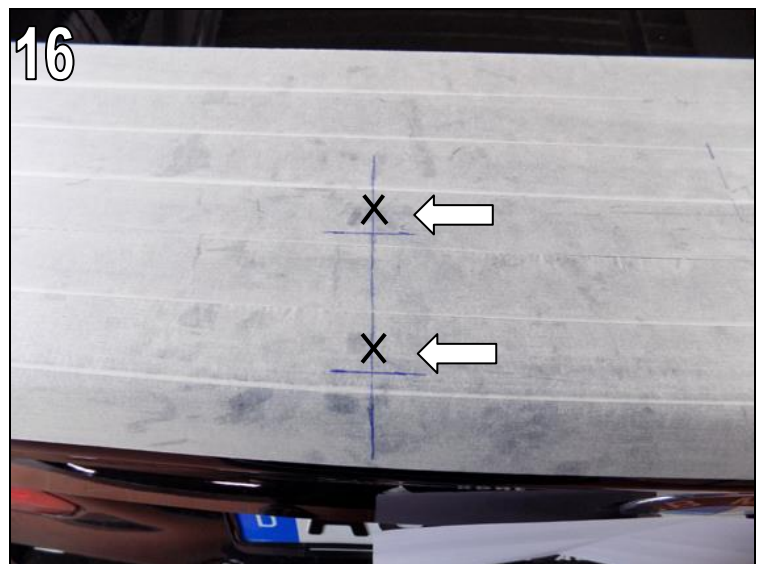


Fig. 16

The intersection points indicate the drilling points.



Fitting Instructions

AC Schnitzer Carbon Rear Wing F30 / F06 / F10 / F16 / F26 / F80 / F82 / F86

2. Fitting (cont'd.)

Fig. 17

Drill a 3 mm hole at the marked points, then drill out to 6.5mm.

Capture drilling swarf with a vacuum cleaner or similar during drilling.

Warning:

Ensure that no components placed below the boot lid are damaged during drilling, and do not press too heavily on the boot lid during drilling else dents and bulges can occur.

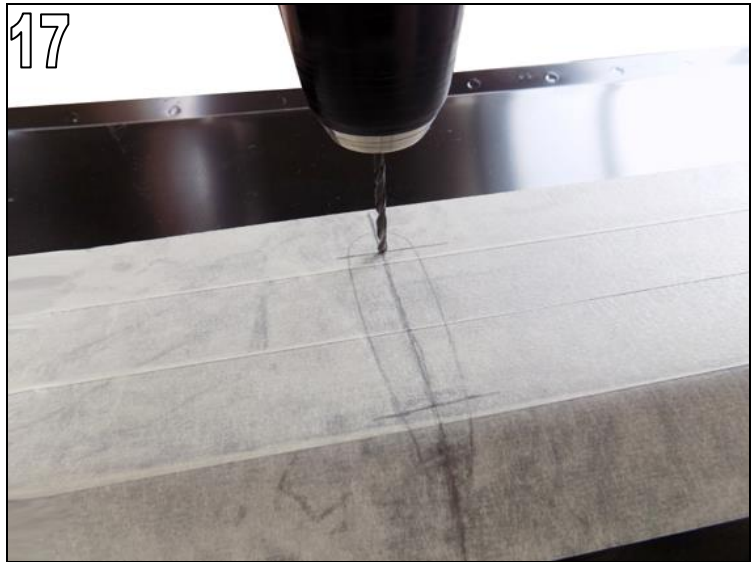
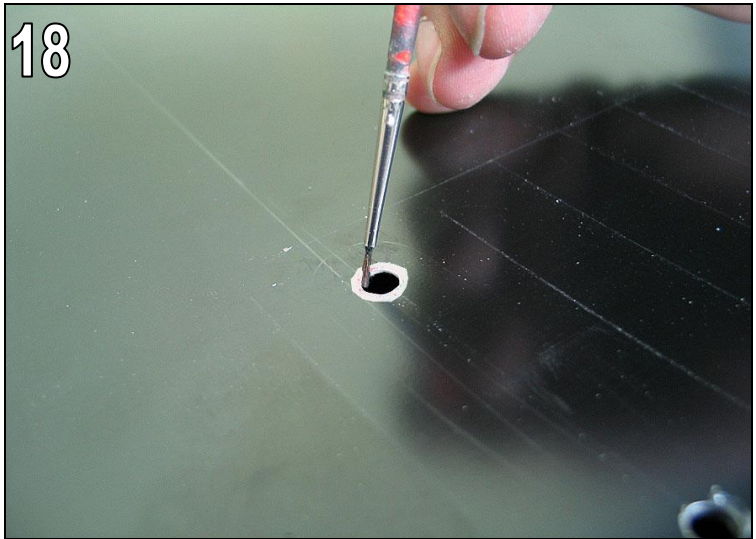


Fig. 18

Remove all residual drilling swarf... Remove masking take from boot lid... and seal all holes with a suitable rust-prevention paint/primer.



F10 models continue with step 31 !

F06 models continue with step 36 !

Fig. 19

Mount the top rubber insert provided (identified with **one** hole in the centre) on the threaded rod of the AC Schnitzer rear wing.



Fitting Instructions

AC Schnitzer Carbon Rear Wing F30 / F06 / F10 / F16 / F26 / F80 / F82 / F86

2. Fitting (cont'd.)

Fig.20

Push AC Schnitzer rear wing foot onto the threaded rod of the AC Schnitzer rear wing. Follow contour of AC Schnitzer rear wing foot!



Fig. 21

Place bottom rubber insert supplied (identified with **two, three or none** holes in the middle) on the threaded rods of the AC Schnitzer rear wing, and place on the underside of the AC Schnitzer rear wing foot.

Two holes = F06, F16, F26, F80, F86

Three holes = F82, F10, F06

None holes = F80, F30

(Pos.D supplied components)



Fig. 22

Mount AC Schnitzer rear wing on boot lid. Ask another person to assist.

Ensure that the rear wing feet sit correctly on the boot lid.



Fitting Instructions



AC Schnitzer Carbon Rear Wing F30 / F06 / F10 / F16 / F26 / F80 / F82 / F86

2. Fitting (cont'd.)

Fig. 23 & 24

Place AC Schnitzer rear wing holders on the threaded rods according to the contour (as shown) on the inside of the boot lid. At F82 place the supplied two-part rear wing holders **as shown in fig. 24**. Place the smaller rear wing holder on the upper threaded rod.



Fig. 24

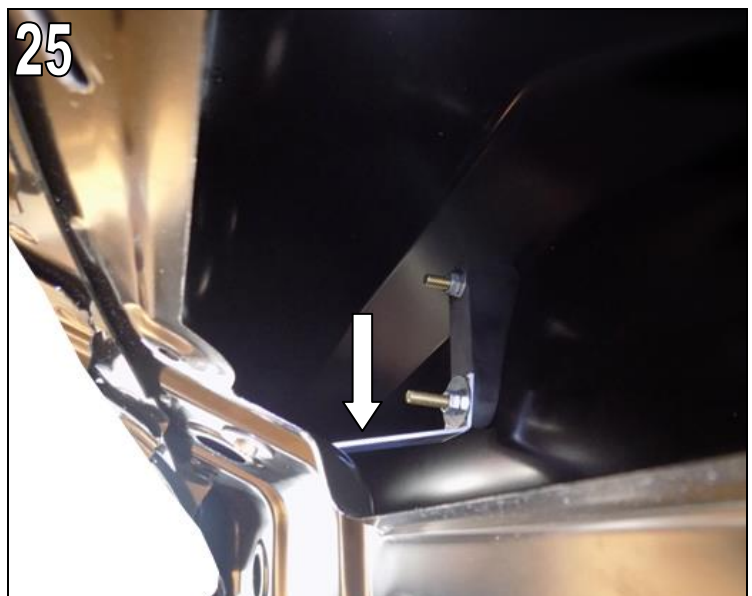
Place the self-locking nuts and washers supplied on the upper threaded rod, and tighten lightly.



Pay attention to vehicle-specific rear wing inner holders.

Fig. 25 Only for F82 / F26 / F16

Place the AC Schnitzer rear wing counterholders on the lower threaded rod (as shown) and align to the inside of the boot lid. Tighten the AC Schnitzer rear wing holders and AC Schnitzer rear wing counterholders using the self-locking nuts and washers supplied.



Warning:

On F82 / F26, note right and left are different. Holders are different!

Do not overtighten nuts and cap head bolts, to avoid deformation / bulges in the boot lid!

AC Schnitzer Carbon Rear Wing F30 / F06 / F10 / F16 / F26 / F80 / F82 / F86

2. Fitting (cont'd.)

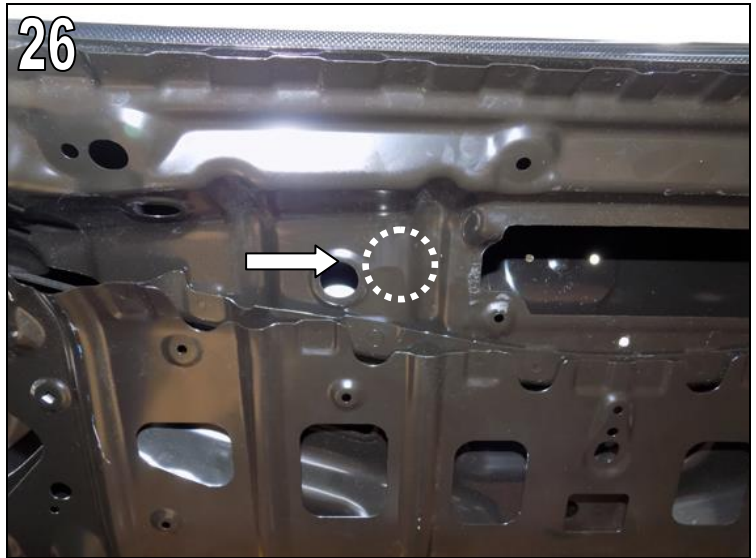


Fig. 26 & 27

In the marked area, drill a 6.5 mm hole through the boot lid and AC Schnitzer rear wing counterholder. To do this, hold the AC Schnitzer rear wing counterholder and press against the inner panel of the boot lid. Get a second person to assist.

Capture drilling swarf with a vacuum cleaner or similar during drilling.

Seal holes with a suitable rust-prevention paint/primer.

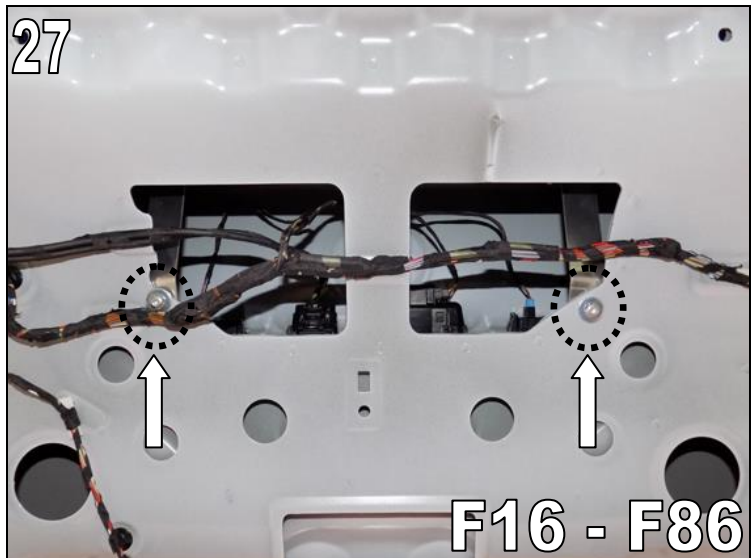


Fig. 28 - 30

Tighten AC Schnitzer rear wing counterholder against the boot lid using the cap-head bolts, washers and self-locking nuts supplied.

Fitting Instructions



AC Schnitzer Carbon Rear Wing F30 / F06 / F10 / F16 / F26 / F80 / F82 / F86

2. Fitting (cont'd.)

Ensure that all bolts and nuts are properly secured!



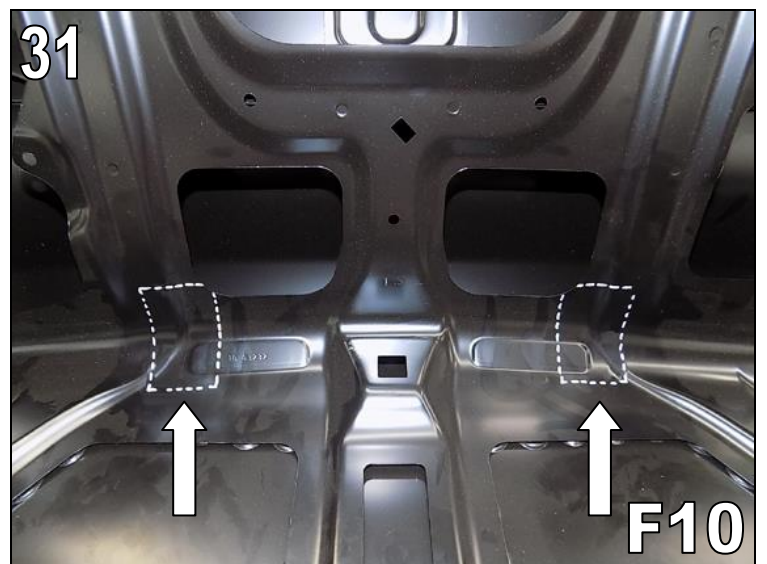
only F10

Fig. 31
Marked area carefully cut left and right with a oscillating saw / air saw or similar.



Caution !
Do not damage the outside panel of the boot lid.

Remove all swarf with a vacuum cleaener or similar during saw. Remove residual swarf and seal the cutting egde with a suitable rust-prevention paint/primer.



Fitting Instructions

AC
SCHNITZER

AC Schnitzer Carbon Rear Wing F30 / F06 / F10 / F16 / F26 / F80 / F82 / F86

2. Fitting ... (cont'd.)

Mount AC Schnitzer rear wing after fitting instruction step 19 to 22 on the boot lid.

Fig. 32

Place AC Schnitzer rear wing holders on the threaded rods according to the contour (as shown) on the inside of the boot lid. Place the smaller rear wing holder on the upper threaded rod.

Place the self-locking nuts and washers supplied on the upper threaded rod, and tighten lightly.

Ensure that the rear wing feet sit correctly on the boot lid.

Fig. 33

Place the AC Schnitzer rear wing counterholders on the lower threaded rod (as shown) and align to the inside of the boot lid. Tighten the AC Schnitzer rear wing holders and AC Schnitzer rear wing counterholders using the self-locking nuts and washers supplied.

Do not overtighten nuts, to avoid deformation / bulges in the boot lid!

Fig. 34

Hold the AC Schnitzer rear wing counterholder and press against the panel of the boot lid. Get a second person to assist. Drill a 6.5 mm hole through the boot lid and AC Schnitzer rear wing counterholder.

Capture drilling swarf with a vacuum cleaner or similar during drilling.

Seal holes with a suitable rust-prevention paint/primer.



Fitting Instructions



AC Schnitzer Carbon Rear Wing F30 / F06 / F10 / F16 / F26 / F80 / F82 / F86

2. Fitting ... (cont'd.)

Fig. 35

Tighten AC Schnitzer rear wing counterholder against the boot lid using the cap-head bolts, washers and self-locking nuts supplied.



only F06

Fig. 36

Remove both modules in the boot lid.

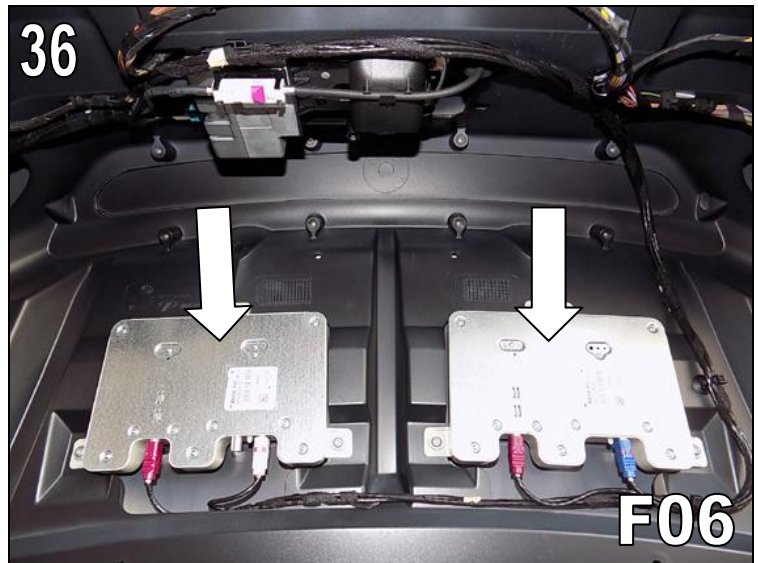


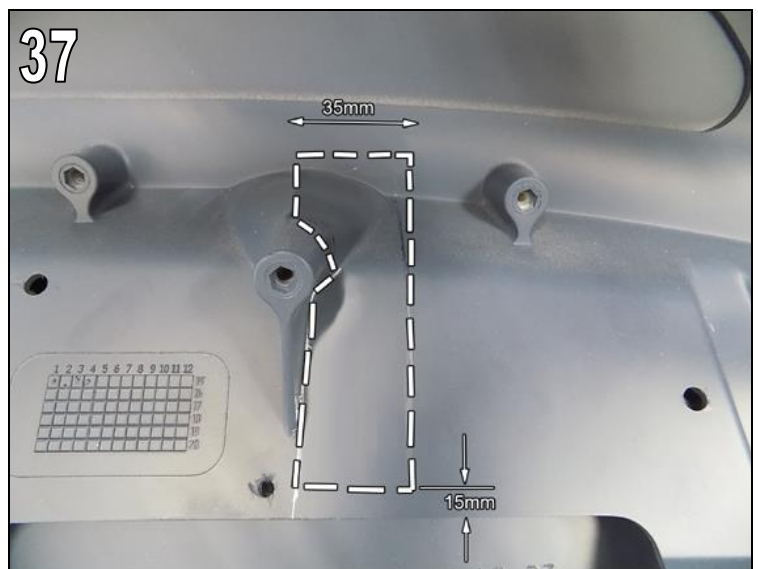
Fig. 37 & 38

Marked area carefully cut left and right with a oscillating saw / air saw or similar. (Better is a dremel)

Caution !

Do not damage the outside panel of the boot lid.

Remove all dust with a vacuum cleaener or similar during saw or grind. Remove residual dust.



AC Schnitzer Carbon Rear Wing F30 / F06 / F10 / F16 / F26 / F80 / F82 / F86

2. Fitting ... (cont'd.)

Mount AC Schnitzer rear wing after fitting instruction step 19 to 22 on the boot lid.



Fig. 39

Place AC Schnitzer rear wing holders on the threaded rods according to the contour (as shown) on the inside of the boot lid. Place the smaller rear wing holder on the lower threaded rod. (If necessary, to mount the rear wing holder easily pull out the rear wing).



Fig. 40

Place the self-locking nuts and washers supplied on the upper threaded rod, and tighten.

Ensure that the rear wing feet sit correctly on the boot lid.

Do not overtighten nuts, to avoid deformation / bulges in the boot lid!



Fitting Instructions

AC
SCHNITZER

AC Schnitzer Carbon Rear Wing F30 / F06 / F10 / F16 / F26 / F80 / F82 / F86

2. Fitting ... (cont'd.)

Mount both modules in the boot lid again.

all models

Refit inner trim of boot lid in reverse order.

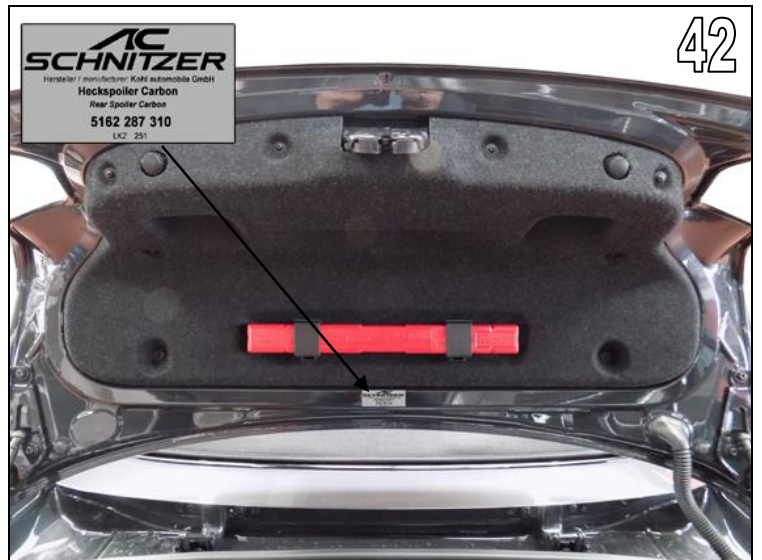
Abb. 41

If necessary, affix the AC Schnitzer stickers supplied in the recess provided on right and left.



Fig. 42

Affix the component identification sticker supplied in the boot lid to be visible from the inside.



Subject to errors, modifications and technical
development

Fitting Instructions No.: 5162 2xx 210 / Issue: 07.05.2018 / TSch / REV06

AC Schnitzer - Neuenhofstraße 160 - D - 52078 Aachen - Tel. 0241/5688 -130 Fax -135 / www.ac-schnitzer.de

